

OCTOBRE/NOVEMBRE/DÉCEMBRE NUMÉRO 188

infoHolstein



Une publication de Holstein Canada offrant des nouvelles instructives, intéressantes et actuelles.



RENCONTRE AVEC L'ÉQUIPE DE CLASSIFICATION

(p. 13)

GÉNÉTIQUE 101

Analyse des caractères :
rôle des scores linéaires dans la
conformation fonctionnelle (p. 26)

Bilan de la Royale 2025

(p. 8)



DÉVOILEMENT DES MAÎTRES- ÉLEVEURS 2025

CÉLÉBRONS L'EXCELLENCE
EN DIRECT DE BRANTFORD
À VOIR LE 17 JANVIER À 20 H (HNE)

RÉDACTRICES

Shannon Cartwright
Melissa Kemmere

TRADUCTRICE

Sylvie Pelletier

CONSEIL D'ADMINISTRATION

PRÉSIDENT

Gilles Côté, QC
418 487-4937
GCote@holstein.ca

VICE-PRÉSIDENT

Harold Sweetnam, SK et MB
204 362-8870
HSweetnam@holstein.ca

3^e MEMBRE DE L'EXÉCUTIF

Benoît Turmel, QC
418 390-2269
BTurmel@holstein.ca

Karen Versloot, Atlantique
506 461-3209
KVersloot@holstein.ca

Sylvie Mahannah, QC
450 921-0661
SMahannah@holstein.ca

Nicolas Lalande, QC
514 268-4614
NLalande@holstein.ca

Nancy Beerwort, ON
613 330-0348
NBeerwort@holstein.ca

Mel McLean, ON
613 540-1158
MMclean@holstein.ca

Kevin Harvey, ON
705 737-7392
KHarvey@holstein.ca

Brian Slaughter, ON
519 330-6062
BSlaughter@holstein.ca

Willem Vanderlinde, AB et NT
403 302-1527
WVanderlinde@holstein.ca

Brian Hamming, BC
250 308-0539
BHamming@holstein.ca

Conception par Blueprint Agencies inc.
34, rue Water N., Cambridge (Ont.) 519 442-1242

Imprimé au Canada par BECK'S PRINTING
445 Hardy Rd, unité 5, Brantford (Ont.)

Mot du président

Message de Gilles Côté, président de Holstein Canada

4

Exposition nationale Westerner Dairy Showcase

6

Bilan de la Royale

Faits saillants de la 103^e Foire royale d'hiver

8

Rencontre avec l'équipe de classification

13

Profil de ferme :

Rosetown Farming Co. Ltd.

24

Génétique 101 :

Analyse des caractères : rôle des scores
linéaires dans la conformation fonctionnelle

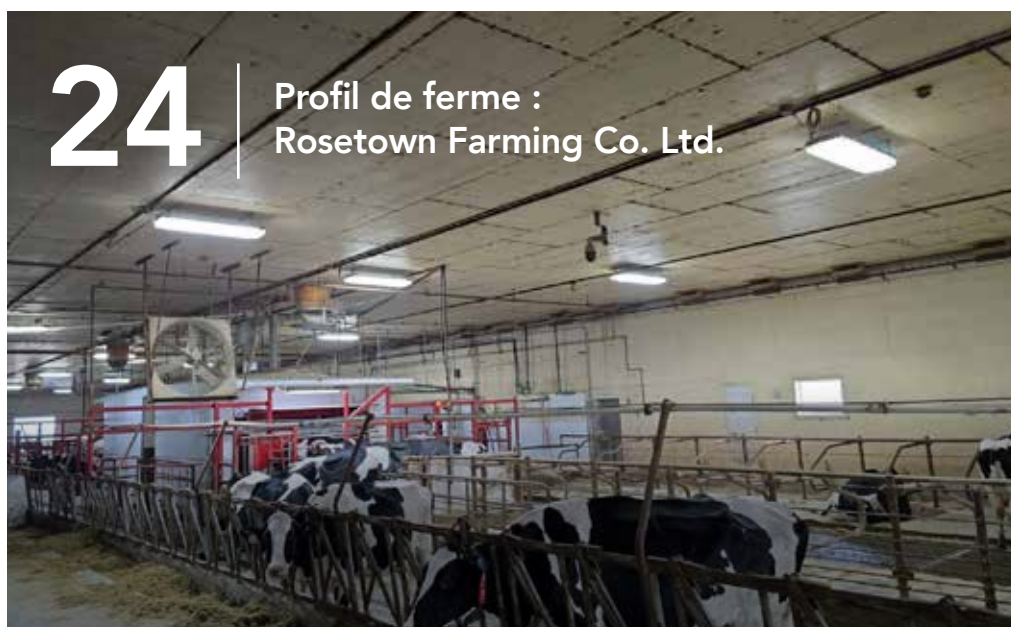
26

Jeunes leaders

31



Fier partenaire de collaboration



Profil de ferme :
Rosetown Farming Co. Ltd.

Mot du président Gilles Côté



Chers membres de Holstein Canada,

L'automne a filé en un clin d'œil, et voilà que 2025 tire déjà à sa fin. Quelle année mouvementée!

Je suis profondément reconnaissant d'avoir eu l'occasion de collaborer avec un conseil d'administration pleinement engagé auprès de ses membres.

Au nom du conseil, je souhaite la bienvenue à Greg Dietrich, notre nouveau chef de la direction. Nous sommes très heureux de pouvoir compter sur l'expertise de Greg ainsi que sur sa compréhension des producteurs. Il assurera un rôle de direction important dans la mise en œuvre du nouveau plan stratégique et contribuera à soutenir la viabilité et le rendement de notre association. Greg disposera d'une équipe solide et engagée pour l'épauler. D'ailleurs, j'aimerais souligner l'importante implication de Linda Markle et Chris Bartels, qui ont assuré la direction des opérations au cours des douze derniers mois. Leur professionnalisme a été remarquable et nous les remercions.

Une rencontre entre les délégués et déléguées des sections de Holstein Canada et le conseil d'administration fut très productive cet automne. Cette réunion annuelle est très importante pour l'Association puisqu'elle nous permet d'échanger et d'assurer une importante

communication avec notre réseau. Merci aux personnes présentes pour leur participation active. Nous pouvons collectivement nous réjouir de notre volonté commune de renforcer les liens.

Cette rencontre s'est inscrite dans la continuité d'une séance de travail intensive de deux jours tenue par le conseil d'administration. Les idées convergent vers un objectif clair : faire évoluer Holstein Canada en s'appuyant sur des fondations solides, capables de soutenir notre croissance et notre pertinence dans les années à venir.

Sur ce, nos services poursuivent leur transformation. À titre d'exemple, le conseil d'administration a mandaté l'équipe pour élaborer un plan d'activités visant à bonifier le service de classification, avec une nouvelle offre pour les grands troupeaux souhaitant des visites plus fréquentes ainsi que des solutions pour les classificateurs et classificatrices qui désirent travailler plus près de leur domicile. L'objectif est d'assurer une présence accrue dans les fermes qui en expriment le besoin, en positionnant ce service comme un levier intégré à votre stratégie de gestion de troupeau, avec des données constamment mises à jour.

Un accent particulier sera également mis sur l'expérience du membre dans son parcours. Holstein Canada veut faire

partie d'une industrie qui bénéficie de partenariats essentiels à l'optimisation des ressources et de l'expertise de chacun et chacune. C'est grâce à ce leadership que nous pourrons contribuer à améliorer l'efficacité collective de nos organisations.

Voilà seulement quelques exemples de nos projets en chantier. Le plan de travail pour la prochaine année est bien rempli. Notre équipe de direction priorise des actions réfléchies qui permettront d'arriver aux objectifs établis, dans une industrie en constante évolution.

C'est la saison des assemblées annuelles! Dès novembre, ces rencontres sont une occasion de discuter des priorités et des besoins des membres. Je vous souhaite des discussions respectueuses et constructives.

En terminant, je tiens à profiter de ce moment pour vous remercier d'être une constante source d'inspiration, d'être là quand nous sollicitons votre avis et de croire à l'amélioration de notre Holstein. Je vous souhaite, en toute sincérité, un temps des Fêtes propice à des moments précieux et mémorables avec vos êtres chers. Prenez le temps de prendre du temps. Au plaisir de vous croiser en 2026, pour une année excitante et prospère.

Gilles Côté

Président, Holstein Canada 🇨🇦



Notre nouveau chef de la direction : Greg Dietrich

Au nom du conseil d'administration de Holstein Canada, le président Gilles Côté est heureux d'annoncer la nomination de Greg Dietrich au poste de chef de la direction, à compter du 9 décembre 2025.

Impliqué depuis toujours dans la génétique laitière et le secteur agricole, Greg possède une compréhension profonde et authentique des producteurs et des partenaires de l'industrie, ainsi qu'une vaste expertise en matière de conduite opérationnelle et de leadership en entreprise.

Après avoir obtenu son diplôme en agriculture, Greg a commencé sa carrière à Holstein Canada dans le domaine du développement des affaires, pour ensuite passer chez Semex où il a occupé des fonctions progressives dans les ventes internationales et en tant que directeur du développement interne des produits. De plus, il a dirigé des équipes chargées de créer et de mener à bien des initiatives agricoles innovantes, notamment le programme de génétique Progenesis, de même que Character Dairy Genetics, l'exploitation familiale en production laitière et en élevage spécialisé de veaux, à Mildway, en Ontario.

Par ailleurs, Greg siège actuellement au conseil d'administration de la Fédération de l'agriculture de l'Ontario, qui représente plus de 38 000 membres dans toute la province. Il a également consacré dix ans au Conseil d'évaluation génétique de Lactanet, dont il a été le président, expérience qui lui a permis de renforcer ses connaissances et son influence au sein de l'industrie.

Maintenant de retour à Holstein Canada en tant que chef de la direction, Greg assumera un rôle de direction important dans la mise en œuvre du nouveau plan stratégique et contribuera à soutenir la viabilité et le rendement de l'organisation. Son approche reposera en grande partie sur des lignes de communication ouvertes et sur l'établissement de relations solides avec le personnel, les membres, les producteurs et les partenaires de l'industrie.

Greg maîtrise le français à l'oral et améliore continuellement son espagnol, ce qui lui permet d'adopter un style de direction accessible et collaboratif, et favorisera l'engagement de notre personnel et de nos membres dans l'ensemble du pays.

Souhaitons ensemble la bienvenue à Greg Dietrich pour son retour à Holstein Canada. On peut le joindre à l'adresse gdietch@holstein.ca. 🐄

Championnes dans l'Ouest

La 71^e Exposition nationale Westerner Dairy Showcase s'est déroulée à Red Deer, en Alberta, du 23 au 25 octobre. Ayant obtenu le statut d'exposition nationale en 2024, l'événement de deux jours a une fois de plus permis de voir des sujets de qualité exceptionnelle, soit 210 Holstein et 64 Jersey. Une telle participation est ce qui continue d'attirer des exposants et exposantes des quatre provinces de l'Ouest et renforce la réputation de l'exposition comme l'un des principaux événements laitiers de l'Ouest canadien.

La Westerner propose un jugement junior en plus des épreuves Holstein et Jersey. Toujours aussi populaire, cette compétition a réuni un groupe impressionnant de 73 jeunes qui ont défilé dans l'arène devant la juge junior Casey Morey, de Rochester, en Alberta. Le juge officiel Pat Lundy de Granville, dans l'État de New York, supervisait les expositions Holstein et Jersey, et a décerné les titres de Championne suprême et de Grande championne à Wendon Solomon Alby, qui était présentée par Wendon Holsteins de Red Deer County, en Alberta, et est arrivée première dans la classe Vache adulte.

Gilles Côté, président de Holstein Canada, figurait parmi les nombreux invités spéciaux présents et a fait l'éloge de la qualité exceptionnelle des bovins et de la chaleureuse hospitalité de l'Ouest qui caractérise l'événement.

Félicitations aux exposants et exposantes, aux commanditaires et aux membres du comité dont le dévouement continue à faire de cette exposition une célébration inoubliable de l'excellence dans l'industrie laitière. 🐄

LES CHAMPIONNES



CHAMPIONNE SUPRÊME ET GRANDE CHAMPIONNE
Wendon Solomon Alby (Solomon), 1^{re} Vache adulte, Wendon Holsteins, de Red Deer County (Alb.) ©Jenna Jogenotter



CHAMPIONNE INTERMÉDIAIRE
Chris-Adie Fuel Artichoke (Fuel), 1^{re} trois ans junior, Benbie Holsteins, de Caron (Sask.) ©Jenna Jogenotter



CHAMPIONNE JUNIOR ET CHAMPIONNE SUPRÊME JUNIOR
Robella Master Ellis (Master), 1^{re} génisse automne, Robella Holsteins, de Balgonie (Sask.) ©Jenna Jogenotter



STANTON
GENETICS



DES PIÈCES POUR LE CASSE-TÊTE DES ACÈRES!

STANTONS
AGENT PP

STANTONS
LEVERAGE PP

STANTONS
LOADED PP



PETITS-FILS ACÈRES HOMOZYGOTES DE REMOVER PP

STANTONS AGENT PP
322H000124 A2A2 BB
Revamp P x Bundle x Bighit

IPV MPG +3840 | Pro\$ 2689
Lait (kg) +861 | Gras% +0,62
Protéine% +0,18 | Conformation +11

Mère d'Agent PP :
Stantons What It Takes TB-89

STANTONS LEVERAGE PP
322H000122 A2A2
Logic PP x Remover PP x Nitpit PP

IPV MPG +3908 | Pro\$ 2718
Lait (kg) +478 | Gras% +0,73
Protéine% +0,36 | Conformation +12

5^e mère de Leverage PP :
Calbrett Kingboy Miranda P EX-93 17*

STANTONS LOADED PP
322H000131 A2A2 BB
Logic PP x Remover PP x Nitpit PP

IPV MPG +3924 | Pro\$ 2794
Lait (kg) +1037 | Gras% +0,60
Protéine% +0,24 | Conformation +14

5^e mère de Loaded PP :
Calbrett Kingboy Miranda P EX-93 17*

Leverage PP et Loaded PP sont frères propres.

**AGENT PP, LEVERAGE PP et LOADED PP pourraient être les pièces
qui manquent au « casse-tête » de vos sujets acères.**

La semence est disponible sans aucune limite d'utilisation.

Contactez-nous ou Holdstar Genetics (tél. : 819 357 2145) (courriel : holdstargenetique@gmail.com)




Troupeau Maître-éleveur

Stanton Bros. Limited

13514 Twelve Mile Road, RR3, Ilderton, Ontario, Canada N0M 2A0

Bureau : 519 666 0800 | Jim (cell.) : 519 859 3242 | Jeff (cell.) : 519 859 3249

laurie@stantonfarms.ca | jim@stantonfarms.ca | jeff@stantonfarms.ca |  Stanton Farms | www.stantongenetics.com

BILAN DE

La Royale 2025

La 103^e édition de la Foire royale d'hiver de l'agriculture a marqué un jalon important. L'Exposition nationale Noir et blanc a enregistré son plus grand nombre d'inscriptions à ce jour, avec 464 têtes en compétition pendant deux jours, tandis que l'Exposition Holstein Rouge et blanc en a accueilli 129 de plus. Ces chiffres remarquables soulignent l'engagement sans faille des exposants et des éleveurs. Holstein Canada vous remercie sincèrement pour votre soutien exceptionnel.

Lors du jugement Holstein Rouge et blanc, le juge Steve Fraser de Fergus, en Ontario, a accordé le titre de Grande championne 2025 à Golden-Oaks Temptress-Red-ET (Unstopabull), qui venait de remporter les honneurs dans la classe des cinq ans. Cette victoire vient couronner une année déjà remarquable pour Temptress-Red, qui a également été reconnue Championne suprême lors de la World Dairy Expo de 2025. Félicitations à l'équipe Milksource, Fischer, Steinhagen et Crescentmead.

Pendant deux jours, le juge officiel de l'Exposition nationale Holstein Noir et blanc, Joël Lepage d'Amqui, au Québec, et le juge associé Jean-Philippe Proulx de Saint-Placide, au Québec, ont fait leur choix parmi des classes de taille record qui comprenaient 47 génisses hiver. Echo Glen Master Ivy (Master), génisse un an hiver présentée par Ronald Grandy (Ontario), a été nommée Championne junior et génisse Championne suprême au classement général. La classe Grande championne réunissait une imposante gamme de concurrentes. Le juge Lepage a décerné le titre de Grande championne 2025 de l'Exposition nationale Noir et Blanc à Altona-Lea Unix Herminie (Unix), gagnante de la classe Vache adulte! Félicitations au propriétaire, Dalton J. Faris, et aux éleveurs, Altona-Lea, tous d'Ontario. Les deux expositions ont totalisé un nombre impressionnant de 19 Troupeaux d'éleveur junior et de 10 Troupeaux d'éleveur senior.

Le succès des deux expositions nationales Holstein n'aurait pas été possible sans l'admirable générosité de nos commanditaires, dont le soutien permet à ces événements de continuer à prospérer. Un grand merci à tous et à toutes.

Photos : © Vicki Fletcher



TOUS NOS REMERCIEMENTS AUX ORGANISATIONS SUIVANTES :

COMMANDITAIRES DE L'EXPOSITION NOIR ET BLANC

AG3 Sires
Beckridge Holsteins
Bienert Holsteins
Blondin Sires
Cattle Connection
Cherry Crest
Comestar Holstein
Crackholm Holsteins
Ella Wright Photography
Ferme Jacobs
Ferme Pierstein
Ferme Provetaz
Ferme Rolandale
Fleury Holsteins
Gleneil Farms
Hamming Holsteins

Heather Holme Holsteins
Hodglyn Holsteins Ltd.
Holstein International
Hokkaido Holstein Association
(Japon)
Holstein Québec
Impact Farms
Kingsway Farms
Lookout Holsteins
Nurseland
PrevTech Innovations
Riverdown Holsteins
Robella Holsteins
Sollio
Southrise Holsteins
Sweetview Holsteins
Unigen
Valiant Dairy Genetics

Walnutlawn
Willowlane
Winright Holsteins

COMMANDITAIRES DE L'EXPOSITION ROUGE ET BLANC

Alberta Dairy Congress
Allarway Holsteins
Armcrest Holsteins & Jerseys
Arrow Marketing
Beck's Printing Services
Benbie Holsteins Ltd.
Bienert Holsteins
Blondin Sires Inc.
Donelea Holsteins
Hodglyn Holsteins
Holstein Québec
Kozak Holsteins

Lucky Hill Dairy
Manitoba Holsteins
Millen Farms
Naully Holstein
Section Holstein Nouveau-Brunswick
Section NS/NFL
Ontario Holsteins
Ontario Spring Discovery
PrevTech Innovations
Prince Edward Island Holsteins
Section Holstein Saskatchewan
Southrise Holsteins
Vicki Fletcher Photography
Wendon Holsteins
West Port Holsteins (WEST PORT)

LES COURONNÉES À LA ROYALE

EXPOSITION NATIONALE NOIR ET BLANC

Championne junior et génisse Championne suprême au classement général

Echo Glen Master Ivy, 1^{re} Un an hiver, Ronald Grandy, Oshawa (Ont.)

Championne intermédiaire

West-Adub Lambda Sadie, 1^{re} Trois ans junior, Westcoast Holsteins, Chilliwack (C.-B.)

Grande championne

Altona Lea Unix Herminie, 1^{re} Vache adulte, Dalton J. Faris, East Gwillimbury (Ont.)

Championne intermédiaire propriété-élevée

Jacobs Havenofear She-Ra, 1^{re} Deux ans été, Attaboy Holstein, Ferme Antelmarck, Ferme Jacobs, Kilian Theraulaz, Ty-D Holsteins, Fossambault-sur-le-Lac (Qc)

Championne propriété-élevée

Sweetview Tatoo Legend Rae, 3^e Vache adulte, Sweetview Holstein, Ayer's Cliff (Qc)

Troupeau d'éleveur junior

Karnview Farms, Woodstock (Ont.)

Troupeau d'éleveur senior

Ferme Jacobs, Cap-Santé (Qc)

Premier éleveur et exposant junior

Karnview Farms, Woodstock (Ont.)

Premier éleveur

Ferme Jacobs, Cap-Santé (Qc)

Premier exposant

Butlerview Farm, Chebanse (IL)

EXPOSITION NATIONALE ROUGE ET BLANC

Championne junior

Maple-Ain Blondes Have Morefun, 1^{re} Génisse automne, AJ Genetics, Maple-Ain Holsteins, Marry Inn Holstein, Mitchell Anderson, Embrun (Ont.)

Championne intermédiaire

Intense Devour Ginger, 1^{re} Trois ans junior, Butlerview Farm, Chebanse (IL)

Grande championne

Golden-Oaks Tempres-Red-ET, 1^{re} Cinq ans, Milksource, Fischer, Steinhagen, Crescentmead, Kaukauna (WI)

Championne propriété-élevée

Mer-James Unstop Ava-Red, 4^e Quatre ans, Currie Holsteins, Jamie Lee Crawford, Tully (NY)

Troupeau d'éleveur junior

Ferme Malic, Lévis (Qc)

Troupeau d'éleveur senior

Ferme Rolandale Enr., Saint-Flavien (Qc)

Premier exposant junior

Ferme Malic, Ponderosa Holsteins, Lévis (Qc)

Premier éleveur junior

Ferme Malic, Lévis (Qc)

Premier éleveur et exposant

Ferme Rolandale Enr., Saint-Flavien (Qc)

Photos : © Ella Wright





1

DISTINCTIONS À LA ROYALE

1 Le prix de distinction Curtis Clark rend hommage à un exposant canadien ou à une exposante canadienne qui inspire le respect dans le monde de l'élevage laitier pour son talent, son esprit sportif et son dévouement. L'Alberta Holstein Association a créé ce prix en 1988 en l'honneur du regretté Curtis Clark, d'Acme Holsteins, qui était un éleveur, un amateur de vaches et un présentateur Holstein renommé en Alberta.

Félicitations à Herb Henderson de Hendercroft Holsteins, à Ashton, en Ontario, qui est le 37^e lauréat du prix Curtis Clark décerné le 14 novembre dernier à la Foire royale d'hiver de l'agriculture à Toronto, en Ontario.



2

2 Donald Dubois n'était pas seulement l'un des meilleurs présentateurs à être passés dans l'arène, mais aussi un homme connu pour son esprit sportif et son caractère exceptionnels. Le prix Donald Dubois reconnaît un conducteur ou une conductrice qui fait preuve d'un sens du spectacle et d'un esprit sportif remarquables dans l'arène, et qui participe dans plus d'une classe à l'Exposition nationale Holstein.

Félicitations à Joel Phoenix de Dappleview Holsteins, à Cannington, en Ontario, qui a reçu le prix Donald Dubois 2025.

3 Pour rendre honneur à la regrettée Andrea Crowe, de Hi-Caliber Holsteins, et souligner son héritage, non seulement comme éleveuse et exposante Holstein passionnée, mais aussi comme personne soucieuse de sa communauté, un prix annuel est décerné en son nom à une personne qui inspire les autres par son attitude positive, son engagement dans l'industrie, ses connaissances laitières, son intérêt pour la jeunesse et son esprit sportif. Le prix de distinction Andrea Crowe rend hommage à la passion d'Andrea pour la vie, à son approche positive et, surtout, à sa détermination.

Félicitations à Adam Hodgins de Hodglyn Holsteins, à Kincardine, en Ontario, lauréat du prix Andrea Crowe 2025!



3

Photos : © Ella Wright

ANALYSE DES GÉNÉALOGIES

NOIR ET BLANC

Une analyse généalogique a été réalisée à l'issue des jugements de l'Exposition nationale Holstein de cette année. L'analyse n'a porté que sur les animaux figurant dans la base de données de Holstein Canada. Les tableaux suivants résument les données relatives aux animaux exposés.



Photos : © Ella Wright

| MEILLEURS PÈRES DES ANIMAUX PRÉSENTÉS À L'EXPOSITION NATIONALE HOLSTEIN NOIR ET BLANC 2025 | | | SCORE DE CLASSIFICATION MOYEN (AU CANADA) DES ANIMAUX PRÉSENTÉS DANS LES CLASSES NOIR ET BLANC 2025 | | | MEILLEURES LIGNÉES DE GÉNITEURS DES ANIMAUX PRÉSENTÉS À L'EXPOSITION NATIONALE HOLSTEIN NOIR ET BLANC 2025 | | |
|--|----------------------------|----------------------------|---|---------|-------------------|--|--------------------------|--------|
| Classement | Nom du père | N ^{bre} de filles | Classe | Animaux | Score moyen final | Classement | Père X GPM | Filles |
| 1 | FARNEAR DELTA-LAMBDA-ET | 76 | Classe 9 - Un an hiver en lait | 1 | 85,00 | 1 | DELTA-LAMBDA X ALLIGATOR | 10 |
| 2 | GOLDEN-OAKS MASTER-ET | 53 | Classe 10 - Un an automne en lait | 17 | 86,24 | 2 | DELTA-LAMBDA X DOORMAN | 9 |
| 3 | ROBELLA MAJOR | 23 | Classe 11 - Deux ans été | 10 | 86,50 | 3 | DELTA-LAMBDA X SIDEKICK | 6 |
| 3 | WALNUTLAWN SIDEKICK | 23 | Classe 12 - Deux ans printemps | 15 | 86,60 | 4 | DELTA-LAMBDA X GOLDWYN | 5 |
| 5 | MB-LUCKYLADY EYE CANDY-ET | 15 | Classe 13 - Deux ans hiver | 6 | 86,33 | 5 | DELTA-LAMBDA X SOLOMON | 4 |
| 6 | MB-LUCKYLADY BULLSEYE-ET | 14 | Classe 14 - Deux ans automne | 16 | 86,69 | 5 | DELTA-LAMBDA X UNIX | 4 |
| 6 | STANTONS ALLIGATOR-ET | 14 | Classe 15 - Trois ans junior | 25 | 87,92 | 5 | MASTER X ALLIGATOR | 4 |
| 8 | CROTEAU LESPERRON UNIX | 13 | Classe 16 - Trois ans senior | 23 | 88,65 | 5 | MASTER X DOORMAN | 4 |
| 8 | DUCKETT CRUSH TATOO-ET | 13 | Classe 17 - Quatre ans | 22 | 91,05 | 5 | MASTER X SIDEKICK | 4 |
| 10 | BLONDIN DETECTIVE | 9 | Classe 18 - Cinq ans | 12 | 91,08 | 10 | SIDEKICK X DELTA-LAMBDA | 3 |
| 10 | BLONDIN ENERGY | 9 | Classe 19 - Vache adulte | 9 | 95,00 | 10 | MASTER X DELTA-LAMBDA | 3 |
| 10 | WOODCREST KING DOC | 9 | Classe 20 - Longue production : 70 000 kg et + | 3 | 94,67 | 10 | MASTER X LOTUS | 3 |
| 13 | MATTENHOF HARRIS | 7 | | | | 10 | MASTER X UNIX | 3 |
| 13 | OH-RIVER-SYC CRUSHABULL-ET | 7 | | | | 10 | MAJOR X IMPRESSION | 3 |
| 13 | STANTONS CHIEF-ET | 7 | | | | | | |

ANALYSE DES GÉNÉALOGIES

ROUGE ET BLANC



Photos : © Ella Wright



| MEILLEURS PÈRES DES ANIMAUX PRÉSENTÉS À L'EXPOSITION NATIONALE HOLSTEIN ROUGE ET BLANC 2025 | | | SCORE DE CLASSIFICATION MOYEN (AU CANADA) DES ANIMAUX PRÉSENTÉS DANS LES CLASSES ROUGE ET BLANC 2025 | | | MEILLEURES LIGNÉES DE GÉNITEURS DES ANIMAUX PRÉSENTÉS À L'EXPOSITION NATIONALE HOLSTEIN ROUGE ET BLANC 2025 | | |
|---|----------------------------|----------------------------|--|---------|-------------------|---|------------------------------|--------|
| Classement | Nom du père | N ^{bre} de filles | Classe | Animaux | Score moyen final | Classement | Père X GPM | Filles |
| 1 | FARNEAR ALTITUDE-RED-ET | 23 | Classe 10 - Un an automne en lait | 2 | 86,50 | 1 | ALTITUDE-RED X UNSTOPABULL | 5 |
| 2 | MR BLONDIN WARRIOR-RED-ET | 19 | | | | 1 | RINGTON-RED X ALTITUDE-RED | 5 |
| 3 | BLONDIN ALPHA | 11 | Classe 11 - Deux ans été | 2 | 86,00 | 3 | WARRIOR-RED X ALTITUDE-RED | 4 |
| 4 | RIVERDOWN UNSTOPABULL | 8 | Classe 12 - Deux ans printemps | 4 | 86,00 | 4 | WARRIOR-RED X DEFIANT | 3 |
| 5 | CYCLE MCGUCCI JORDY-RED | 6 | Classe 13 - Deux ans hiver | 1 | 86,00 | 4 | ALTITUDE-RED X JORDY-RED | 3 |
| 5 | VOGUE ILLUSTRATOR-P | 6 | | | | 4 | ALPHA X JORDY-RED | 3 |
| 7 | AIJA BELIEVE-P | 5 | Classe 14 - Deux ans automne | 3 | 87,33 | 4 | AMBROSE X ALTITUDE-RED | 3 |
| 7 | MIDAS-TOUCH RINGTON-RED-ET | 5 | Classe 15 - Trois ans junior | 5 | 87,80 | 4 | WARRIOR-RED X UNSTOPABULL | 3 |
| 9 | PROGENESIS AMBROSE | 4 | Classe 16 - Trois ans senior | 6 | 88,17 | 9 | WARRIOR-RED X CONTENDER | 2 |
| 10 | LUCK-E AWESOME-RED | 3 | | | | 9 | DEVOUR*RC X ARMANI | 2 |
| 10 | MR D APPLE DIAMONDBACK | 3 | Classe 17 - Quatre ans | 8 | 91,13 | 9 | ALPHA X AVALANCHE | 2 |
| 10 | SIEMERS WOLF HULU 37006-ET | 3 | Classe 18 - Cinq ans | 4 | 91,50 | 9 | ALPHA X UNSTOPABULL | 2 |
| 13 | GOLDEN-OAKS A TURBO-RED-ET | 2 | Classe 19 - Vache adulte | 4 | 92,50 | 9 | ALTITUDE-RED X CROWN P-RED | 2 |
| 13 | LINDENRIGHT MOOVIN RC | 2 | | | | 9 | ILLUSTRATOR-P X UNSTOP-ABULL | 2 |
| 13 | LOH DICE-RED-ET | 2 | | | | 9 | JORDY-RED X APPLE-CRISP | 2 |
| 13 | LUCK-E ADVANCER-ET | 2 | | | | 9 | JORDY-RED X DEFIANT | 2 |



Rencontre avec l'équipe de classification

Comment a été votre premier jour en poste? Et comment le travail a-t-il évolué avec le temps?

Mon premier jour de travail a été des plus fascinants! Qu'est-ce qui a changé? Absolument tout et rien du tout. Aujourd'hui encore, je trouve les vaches passionnantes. Une vache est un casse-tête dont toutes les pièces s'emboîtent les unes dans les autres pour compléter le tableau. Quand j'ai commencé, les vaches avaient le poitrail large, de la profondeur et de la force, mais leurs pis laissaient à désirer et elles manquaient de cœur à l'ouvrage. Maintenant, ce sont toutes des bonnes laitières! Les pis sont tellement mieux, surtout en ce qui concerne la quantité de lait produite.

DAVE WEITZEL

Avez-vous une anecdote à raconter concernant vos déplacements sur la route?

C'était un vendredi 13. J'ai fait une crevaisson sur l'autoroute 20, alors j'ai appelé mon client pour lui dire que je serais en retard. « Où es-tu? », qu'il me dit. « Je vais venir changer ton pneu. » Il est arrivé avec ses outils et a changé le pneu. Après, j'ai classifié son troupeau pendant que son employé allait faire réparer ma roue. Donc, même un vendredi 13, tout a bien été!

STÉPHANE ROBERGE

Où trouvez-vous votre motivation au travail?

Ma motivation a changé en cours de route. Je venais d'arriver au pays lorsque j'ai commencé ma carrière en classification et j'adorais l'idée de voyager partout au Canada. J'aime rencontrer des gens, mais par-dessus tout, j'aime les vaches. Je veux que les races laitières progressent en production et en conformation. La vache idéale offre à la fois une bonne production de lait, une conformation fonctionnelle et d'excellents caractères de santé. C'est une vache qui paie les factures, qui est facile à traire et qui reste longtemps dans le troupeau. Ce qui me motive le plus aujourd'hui, c'est d'aider les races à se rapprocher de cet idéal.

WILLEMKE BINNENDIJK

Qui a été le mentor le plus influent dans votre carrière, et qu'avez-vous appris de cette personne?

Un mentor : c'est toute une chance quand on en trouve un! Heureusement pour moi, j'en ai eu deux : Tom Byers et John Peeters. Tous deux savaient parfaitement ce qu'est une vache, et ce qu'elle devrait être. Ils ne demandaient qu'à me transmettre leur savoir et moi je n'avais qu'à écouter. Tom Byers, avec sa personnalité exubérante, et John Peeters, toujours calme et direct. Ils m'ont tout appris, et si je retiens seulement une fraction des connaissances de ces deux hommes, ils auront réussi à faire quelque chose de moi.

DAVE WEITZEL

À quoi ressemble votre journée de travail habituelle?

Ma journée commence généralement vers 6 h 30. En temps normal, j'ai entre trois et cinq visites de ferme à faire, selon la taille des troupeaux, et une ou deux évaluations du bien-être des animaux. J'essaie de noter environ 65 vaches par jour et de terminer ma journée vers 16 h 30 pour que les producteurs puissent commencer leurs corvées du soir. Dans la soirée, je passe des coups de téléphone pour organiser mes troupeaux de la semaine suivante.

JOHN BEERWORT

Quels sont les changements que l'équipe de classification constate aujourd'hui dans la conception des étables, et quel effet ces changements ont-ils sur les scores?

Nous assistons à une importante évolution vers l'automatisation et la robotisation de l'alimentation et de la traite. Cela nous donne plus de souplesse pour programmer les visites, et nous permet de voir les vaches à l'heure où elles ont une quantité de lait naturelle et confortable dans leurs pis au lieu d'être trop pleines.

MIKE BLACK

Que diriez-vous à quelqu'un qui envisage une carrière en classification?

Je dirais à cette personne que si elle est prête à apprendre et qu'elle a une passion grandissante



100 YRS CLASSIFICATION ANS



Chantal Charette
MAI 1994



Bruno Jubinville
MAI 1994



Dave Weitzel
JANVIER 1995



Stéphane Roberge
OCTOBRE 2002



Patrick Hallahan
JUILLET 2011



Jill Nelson
FÉVRIER 2012



Jean-Luc Larose
JUIN 2012



Paul Tree
AOÛT 2012



Rob McQuat
JANVIER 2013



John Beerwort
JANVIER 2016



Rémi Bernier
AVRIL 2016



Claude Bernier
FÉVRIER 2017

100 ans de classification :

rencontre avec l'équipe de classification



Richard Villeneuve
MARS 2018



Willemke Binnendijk
OCTOBRE 2018



Alex McKay
JANVIER 2021



Alex Laliberté
JUILLET 2021



Paul Thibaudeau
SEPTEMBRE 2022



Matt Lange
AVRIL 2023



Claude Lapointe
MAI 2023



Jonathan Pelletier
JUIN 2023



Véronique Jaquet
JUIN 2023



Mike Black
FÉVRIER 2024



Dany Trottier
FÉVRIER 2025



Bernie McMorro
AVRIL 2025

pour la génétique, elle devrait postuler. Faire partie de l'équipe de classification signifie qu'elle travaillera avec des éleveurs et des collègues passionnés qui ont un objectif commun : faire progresser les races laitières au Canada. C'est très enrichissant de pouvoir travailler avec des animaux incroyables dans tout le pays et d'aider les éleveurs à atteindre leurs objectifs!

VÉRONIQUE JAQUET

Qu'est-ce qui vous rend fier de faire partie de cette équipe à l'occasion des 100 ans de la classification?

C'est une grande satisfaction et un véritable privilège d'aider les producteurs laitiers à rentabiliser leurs troupeaux avec la classification et nos discussions à la ferme. Je me sens honoré de faire partie d'une équipe de haut calibre qui possède des connaissances inégalées au sujet des vaches. Depuis 30 ans que je travaille dans l'industrie laitière, la race a beaucoup évolué, et selon moi c'est grâce à la capacité du programme de s'adapter aux besoins des fermes, à la vision de notre équipe dirigeante et au professionnalisme de mes collègues sur le terrain. Merci aux éleveurs qui, depuis 100 ans, nous permettent aussi de faire partie de leurs équipes!

PAUL THIBAudeau

Comment la technologie a-t-elle changé le processus de classification?

La technologie a amélioré le processus de classification de bien des façons. Les fermes s'agrandissent et sont de plus en plus automatisées. Les données du robot peuvent nous être transmises avant la visite de classification, ce qui permet à l'équipe de disposer d'un inventaire de troupeau à jour. De plus, les évaluations du bien-être des animaux ont été intégrées à notre logiciel pour qu'elles puissent avoir lieu en même temps que la classification. Dès la fin de la visite, les producteurs peuvent consulter le rapport sur la tablette.

PAUL TREE

Que pensent les éleveurs de la classification de nos jours?

Les éleveurs apprécient encore le programme de classification. Ce programme est bien adapté aux réalités d'aujourd'hui et grâce aux mises à jour régulières du Comité de la classification, il continuera d'évoluer pour répondre aux besoins changeants des fermes laitières canadiennes. La classification reste un outil de sélection rentable et efficace pour les éleveurs.

RÉMI BERNIER

Quel est le rôle de la classification canadienne dans le monde en ce moment, et comment les autres pays perçoivent-ils notre système?

Notre système de classification est très apprécié par les partenaires internationaux. ConneXXion, notre logiciel de classification, a déjà été adopté dans plusieurs autres pays. La solide réputation de notre programme nous amène des demandes régulières de la part d'autres pays qui désirent obtenir de l'aide pour former leurs équipes de classification. Holstein Canada joue un rôle actif à la Fédération mondiale Holstein Friesian et participe souvent à ses ateliers sur l'harmonisation de la conformation.

BRUNO JUBINVILLE

Comment Holstein Canada assure-t-elle l'équité et l'uniformité du pointage d'un océan à l'autre?

L'équipe de classification se compose de personnes passionnées par la génétique! La formation continue, par exemple les ateliers à la ferme, le suivi effectué par les responsables d'équipe et l'analyse des données de classification par les pairs nous permettent de garantir l'exactitude et l'équité de nos évaluations dans l'ensemble du Canada.

CLAUDE BERNIER

Quel conseil donneriez-vous aux jeunes producteurs désireux d'améliorer l'ensemble de leur troupeau?

Je leur recommanderais avant tout d'identifier avec précision les points faibles du troupeau à l'aide d'outils et de ressources fiables, par exemple un test génétique, une visite de classification, un vétérinaire, un vendeur de semence ou un éleveur en qui ils ont confiance. Utilisez ces outils pour découvrir les défauts du troupeau sur les plans du phénotype et de la santé. Une fois que vous avez repéré les trois ou quatre principaux points préoccupants, consultez le répertoire des taureaux et sélectionnez ceux qui sont capables de compenser ces points faibles. Si vous voyez que la largeur du poitrail fait défaut dans votre troupeau laitier, choisissez un taureau avec un minimum de +10 pour la largeur du poitrail (tout en respectant les paramètres prédéterminés pour les caractères de production et de santé). Il s'agit de cerner le problème et de trouver la solution qui convient!

MATT LANGE

Comment la classification a-t-elle contribué à promouvoir la santé, la production et la rentabilité des troupeaux au fil du temps?

Après 30 ans passés dans l'industrie laitière canadienne, je suis persuadée que l'analyse de la classification contribue pour beaucoup au rendement et à la rentabilité des troupeaux. Avec les années, le programme a évolué vers une vache fonctionnelle et productive qui prend facilement soin d'elle-même. Les données de classification et les recherches menées par les vétérinaires et d'autres partenaires de l'industrie nous permettent de repérer les caractères jugés essentiels pour la longévité et la rentabilité. Aujourd'hui, on voit une corrélation directe entre le score final et la production de lait à vie. Les vaches qui obtiennent 75 points produiront en moyenne 20 414 \$ de lait pendant leur vie. À 80 points, on peut s'attendre à environ 29 000 \$ de lait produit à vie. Et pour une vache qui obtient 85 points, cette valeur augmente à 36 000 \$. Du point de vue de la santé et du bien-être, les animaux doivent avoir une bonne structure pour pouvoir respecter des normes de production élevées tout en atteignant les objectifs fixés par des initiatives telles que le programme proAction. Les animaux qui montrent un bon équilibre, de la force et une harmonie parfaite entre leurs différentes parties sont ceux qui définissent vraiment la longévité et la rentabilité. Avec le temps, les troupeaux laitiers canadiens se sont énormément améliorés grâce à l'évolution du système de classification canadien.

CHANTAL CHARETTE

Que nous réserve la classification?

Nous avons une industrie laitière dynamique au Canada. Il y a ici beaucoup d'eau douce et de terres arables adaptées aux cultures, ce qui fait que nous pouvons traire beaucoup de vaches. En ce qui concerne la classification et l'avenir, nous savons que les vaches qui sont structurées correctement ont plus de durabilité et de rentabilité. La méthode employée pour recueillir les données changera peut-être avec le développement de l'intelligence artificielle, mais ce qui importe, c'est la manière dont ces données seront utilisées pour faire avancer l'industrie. À nos 100 prochaines années de progrès!

PATRICK HALLAHAN 



799H000063

Blondin DETECTIVE

ALLIGATOR X TB-86-2ANS CRUSHABULL X 15 autres générations TB ou EX!

A2/A2



IMAGE © THE BULLVINE.COM

filles
BLONDIN DET BACARDI
TB-89-2ANS
1re 1 an d'automne en lait
& MH Championne Int. à la Royal 2025
Propriété de Butlerview Farm, IL

+16

CONFORMATION

- ✓ +935 KG LAIT (MPG)
- ✓ +11 HAUTEUR ATT. ARR.
- ✓ +11 LARGEUR ATT. ARR.
- ✓ +18 PIEDS ET MEMBRES

Blondin
SIRES

L'Art de l'Élevage!

info@blondinsires.com | www.blondinsires.com | www.facebook.com/BlondinSires



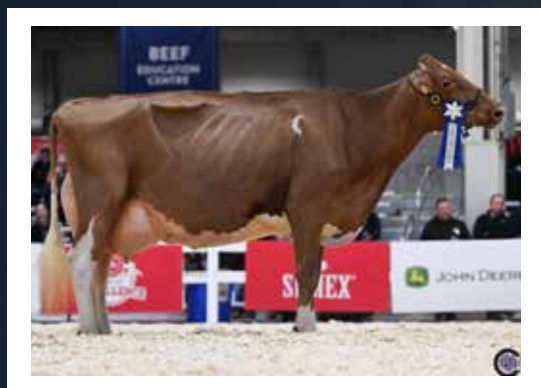
QUI EST VOTRE vedette du coin?

Ont.

CHANMAR ADONIS
Miss Red



EX-94-5E-CAN 4*



| | |
|--------------|--|
| ÉLEVEURS | Chanmar Holsteins et Glaustar Holsteins (Ont.) |
| PROPRIÉTAIRE | Century Star Holsteins, Cobden (Ont.) |

Miss Red occupe une place de choix parmi les vaches Rouge et blanc les plus admirées de l'Ontario. Élue *All-Ontario* Vache senior Rouge et blanc en 2019, elle a prouvé qu'elle réunit toutes les qualités requises, soit la puissance laitière, la longévité et la productivité. Sœur de Glaustar Jacot Majesty Red EX-93-3E du côté de sa mère, elle provient d'une famille qui se démarque tant par la conformation que par le rendement.

Dans sa septième lactation à l'âge de onze ans, Miss Red a dépassé les 120 000 kg de lait à vie. Malgré quelques difficultés ayant nécessité un arrêt d'une semaine au début de sa lactation actuelle, elle est revenue en force et continue de donner 40 litres de lait par jour près d'un an plus tard. Elle transmet intégralement ses caractères et a produit cinq filles EX et trois TB qui lui ont valu quatre étoiles. Ses deux filles aînées sont également de grandes productrices, chacune ayant dépassé les 60 000 kg de lait.

En 2023, Miss Red a été déclarée Grande championne au Renfrew County Show. Par la suite, à Toronto, elle est arrivée deuxième dans la classe Vache adulte à la Foire royale d'hiver de l'agriculture et a été reconnue comme meilleure productrice à l'Exposition Rouge et blanc.

Miss Red a le profil d'une vache avec laquelle de nombreux éleveurs aspirent à travailler tous les jours : une forte productrice au caractère doux et dotée de toutes les qualités fondamentales d'une excellente laitière.

Ont.

HENDERCROFT WINBROK
Gummybear



EX-95-4E-CAN 4*



| | |
|---------------|--|
| ÉLEVEUR | Herbert Henderson, Ashton (Ont.) |
| PROPRIÉTAIRES | Herbert Henderson, Kingsway Farms, Trentward Farms et Matthew Forestell (Ont.) |

Gummybear incarne à merveille le modèle canadien. Ayant obtenu 83 points à l'âge de deux ans, elle s'est améliorée à chaque lactation pour en arriver à son score actuel de EX-95-4E, avec une production à vie de près de 90 000 kg de lait. Elle a reçu la reconnaissance *All-Canadian* Longue production en 2023, ainsi que de nombreux autres prix au fil des ans.

Au-delà de ses propres réalisations, Gummybear est une formidable vache souche. Ses filles issues de différents croisements montrent clairement qu'elle transmet régulièrement sa puissance, son équilibre et la qualité de son pis. À ce jour, elle compte une fille Excellente, sept Très Bonnes et une Bonne Plus au Canada.

La mère de Gummybear, Lheros Gumball EX-96-6E, a reçu en 2019 une nomination pour le titre de Vache de l'année et demeure un véritable symbole de puissance durable et d'excellence en matière d'élevage. Gummybear a une fille issue de Lambda qui totalise 89 points au deuxième vêlage et qui a été Grande championne de réserve à deux ans lors de l'Exposition de Lindsay 2024.

VOTEZ

SUR VOTRE COMPTE EN LIGNE

Connectez-vous à votre profil et cliquez sur la bannière de la Vache de l'année au haut de l'écran.

PAR LA POSTE

Postez le bulletin de vote préaffranchi et détachable à : 20 Corporate Place C.P. 610 Brantford, ON N3T 5R4

Chaque préfixe ou n° de client donne droit à un vote. La gagnante du concours de la Vache de l'année 2025 sera annoncée à l'assemblée générale annuelle des membres le samedi 18 avril 2026 en Colombie-Britannique.

Qc

JACOBS HIGH OCTANE *Babe*



EX-96-2E-CAN 4*



ÉLEVEUR-
PROPRIÉTAIRE

Ferme Jacobs Inc., Cap-Santé (Qc)

Jacobs High Octane Babe est le parfait exemple de la Holstein canadienne moderne par sa conformation d'élite (+11), sa production élevée et son influence mondiale. Ses fils BRUINS, BULLDING et BUBBLE sont régulièrement utilisés chez Semex et accroissent ainsi le prestige de leur mère.

Babe n'est pas étrangère aux feux de la rampe puisqu'elle a remporté les honneurs dans la classe N et B à l'Exposition nationale Holstein de 2022, à l'âge de cinq ans. Elle a produit 230 embryons, dont beaucoup ont été vendus à l'étranger, ce qui contribue à sa renommée dans le monde entier. Elle compte 38 filles dont 14 sont classifiées : une EX, dix TB et trois BP. Plusieurs de ses filles ont déjà acquis une certaine réputation, notamment Jacobs Destiny Balla TB-89, qui a été *All-Canadian* et Championne intermédiaire à l'Exposition nationale Holstein de 2023, et Jacobs Lambda Baz TB-87, vendue pour 320 000 \$ US à l'International Intrigue Sale et récemment arrivée deuxième dans la classe des quatre ans à la World Dairy Expo.

Babe est sans aucun doute une vache de caractère qui représenterait un atout incroyable pour n'importe quel troupeau.

Qc

VINBERT KINGBOY *Birdy*



EX-95-4E-CAN 5*



ÉLEVEUR

Ferme Vinbert Inc., Acton Vale (Qc)

PROPRIÉTAIRES

Ferme Vinbert Inc., Ferme Belgarde et Ferme Silvercrest Inc. (Qc)

Vinbert Kingboy Birdy est le genre de vache qui donne envie de se lever pour aller à l'étable chaque matin. De plus en plus performante à chaque lactation, elle offre toutes les qualités d'une vraie vache laitière.

Birdy est admirée pour son pis exceptionnel, son rendement laitier élevé, sa belle ossature et sa charpente équilibrée. Couronnée Grande championne au Suprême laitier de 2024, elle a également obtenu la troisième place dans la classe Longue production aux Expositions nationales Holstein de 2024 et de 2021.

L'influence de Birdy se manifeste par son aptitude à transmettre ses caractères. Sa fille Belgo Sidekick Bizou EX-95 en est la preuve, puisqu'elle possède le même équilibre et la même qualité de pis que sa mère. En plus de Bizou, Birdy a neuf autres filles en lactation, dont huit TB et une BP.

Votez avant le 27 février 2026

joignez-vous au mouvement

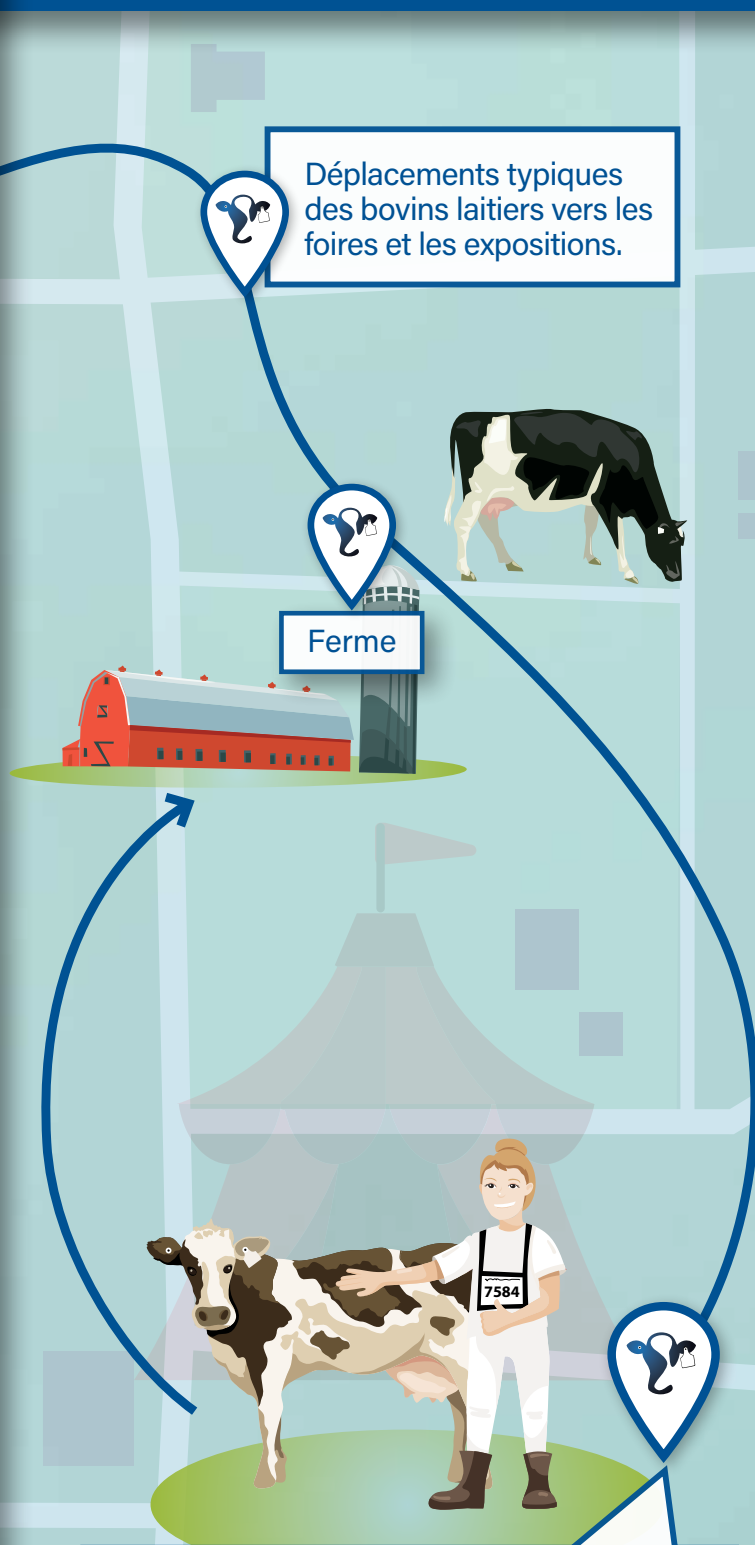
Les foires sont un maillon important de la chaîne de traçabilité des bovins laitiers.
 Cette fiche d'information explique brièvement comment les expos peuvent déclarer facilement les événements de traçabilité à TracéLaitier, le programme canadien de traçabilité des bovins laitiers.

LA TRAÇABILITÉ EST FACILE AVEC ASSISTEXPO

TracéLaitier a collaboré avec AssistExpo pour permettre aux foires de déclarer plus facilement que jamais les événements de traçabilité. Avec quelques étapes de configuration simples, les déclarations des arrivées et des départs dans les expos peuvent être transmises de façon transparente d'AssistExpo à TracéLaitier et contribuer à protéger l'ensemble du secteur.



Fiche d'information sur les foires et expositions



Expositions

- Configurez un compte TracéLaitier
- Partagez le numéro de site
- Déclarez les déplacements des bovins laitiers à TracéLaitier

DÉCLARER DES ÉVÉNEMENTS DE TRAÇABILITÉ

Activez facilement le module de traçabilité d'AssistExpo pour déclarer des événements.

AssistExpo est une solution pratique pour déclarer les événements de traçabilité des bovins laitiers et de boucherie. En fonction du numéro d'identifiant, l'information sera automatiquement envoyée à la bonne base de données : TracéLaitier, SimpliTRACE ou l'Agence canadienne d'identification du bétail (ACIB)*.

Quels sont les champs requis pour déclarer une réception?

1. Site de provenance (dernier arrêt avant l'arrivée)
2. Site de destination (site de l'exposition)
3. Numéro d'identification de l'animal (15 chiffres)
4. Plaque d'immatriculation et Province

OPTIONS POUR FAIRE DES DÉCLARATIONS

DÉCLARER LES ÉVÉNEMENTS DE TRAÇABILITÉ VIA TRACÉLAITIER



| | AssistExpo | API (interface de programmation d'applications) | Portail en ligne ou application mobile | Téléversement d'un fichier Excel | Service à la clientèle |
|--------------------------|------------|---|--|----------------------------------|------------------------|
| Déclaration d'événements | ✓ | ✓ | ✓ | ✓ | ✓ |

* Toutes les parties réglementées qui déclarent des événements à la fois pour des bovins laitiers et des bovins de boucherie doivent avoir un compte dans TracéLaitier et l'ACIB.

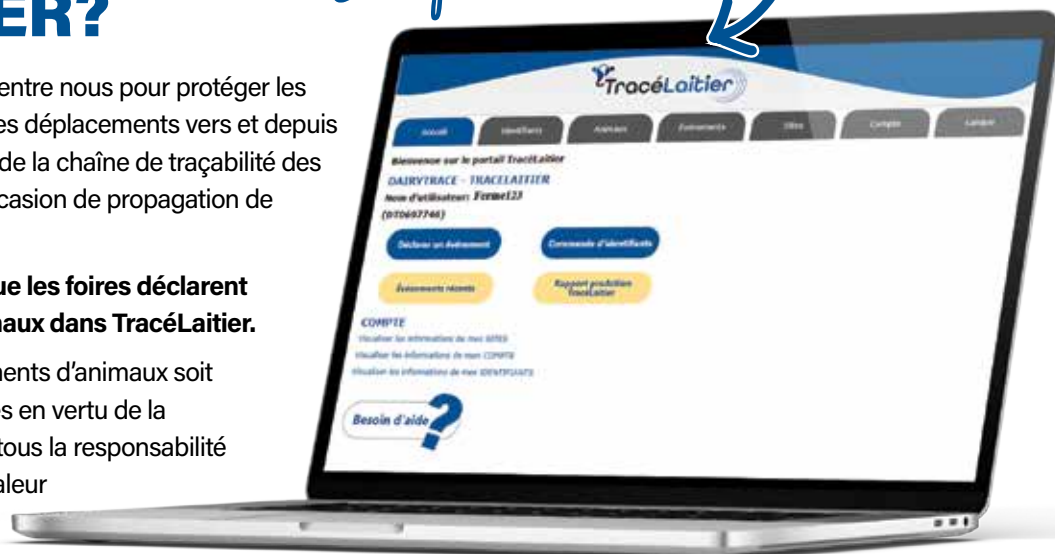
POURQUOI UTILISER TRACÉLAITIER?

Notre industrie compte sur chacun d'entre nous pour protéger les animaux dont nous avons la garde. Les déplacements vers et depuis les expos sont un élément important de la chaîne de traçabilité des bovins laitiers et représentent une occasion de propagation de maladies entre les animaux.

C'est pourquoi il est si important que les foires déclarent les arrivées et les départs des animaux dans TracéLaitier.

Bien que la déclaration des déplacements d'animaux soit actuellement facultative pour les foires en vertu de la réglementation fédérale, nous avons tous la responsabilité de protéger les animaux de grande valeur présents lors de ces événements.

Configurez votre compte TracéLaitier



Contactez le service à la clientèle pour créer votre compte TracéLaitier ou visitez notre site Web pour en savoir plus :
TraceLaitier.ca • 1-866-55-TRACE (1-866-558-7223) • info@tracelaitier.ca

Scannez
pour visiter notre
site Web :



ForMOOLA 1 : la WestGen Canadian Classic laisse un héritage durable à Rimbey, en Alberta

Par Toby Kleinsasser, partenaire d'affaires principal des Services à la ferme et partenaire d'affaires des Services à la ferme dans l'Ouest

ALORS QUE LA POUSSIÈRE RETOMBE ET QUE LES MOTEURS REFROIDISSENT APRÈS LA COURSE FORMOOLA 1 DE CETTE ANNÉE, LES SOUVENIRS DE LA 39^e ÉDITION DE LA WESTGEN CANADIAN CLASSIC (WCC), anciennement connue sous le nom de Western Canadian Classic, sont encore présents dans l'esprit des participants comme des spectateurs.

C'est à Rimbey, en Alberta, que 88 concurrents et concurrentes de la Colombie-Britannique, de l'Alberta, de la Saskatchewan et du Manitoba se sont réunis lors de l'événement planifié par Casey Morey et un comité organisateur dévoué. La WCC est plus qu'une exposition laitière : c'est une célébration de la jeunesse, de l'agriculture et de la communauté.

Depuis sa création en 1985, la WCC est devenue l'une des compétitions jeunesse les plus respectées au Canada. Elle doit son existence à un groupe de bénévoles passionnés des quatre provinces de l'Ouest qui souhaitent mettre sur pied une expérience offrant à la fois des possibilités de compétition et d'échange. Le comité initial composé de Bruno Giacomazzi, Gordon Rendle, John Blair, Carol Wright, Dwayne Congdon, Don Chalack, Larry Brack, Dale Strudwick, Glenn Gurr et Desmond Donohoe a fixé des objectifs qui sont encore en vigueur aujourd'hui : offrir une occasion d'apprentissage enrichissante, encourager une compétition amicale, créer des liens d'amitié entre les provinces, faire participer l'agroentreprise au développement des jeunes, promouvoir l'industrie laitière auprès du public et faire briller le secteur agricole.

De nombreuses activités étaient prévues pendant la semaine, notamment le quiz sur la science laitière (parrainé par Holstein Canada), le concours de tonte, des épreuves de jugement, de généalogie,

de présentation et de conformation, les concours de vachers et de logettes, les catégories « Première province » et « Meilleure des trois », ainsi qu'une soirée amusante sous le signe de la créativité et du travail d'équipe.

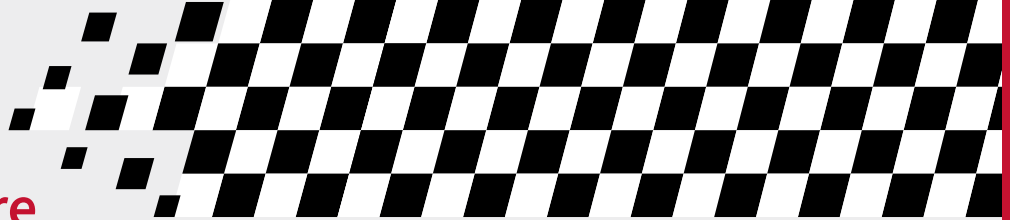
Si la compétition a été intense, la vraie récompense se trouve dans les nouvelles amitiés, les contacts avec des gens de l'industrie et une foule de souvenirs inoubliables.

Cette année, une nouvelle importante a été annoncée : WestGen s'engage à verser 500 000 \$ au cours de la prochaine décennie pour appuyer la WCC. Ce partenariat décisif assurera la pérennité et la croissance de l'événement qui prend désormais le nom officiel de WestGen Canadian Classic. La société WestGen collabore à l'exposition depuis près de trois décennies, et le nouvel accord officiel reflète son engagement profond envers les jeunes en agriculture et l'avenir de l'industrie laitière.

Holstein Canada a joué un rôle clé pendant toute la semaine. Shannon Cartwright (spécialiste technique de la vulgarisation et du transfert de connaissances) et moi-même (Toby Kleinsasser, partenaire d'affaires principal des Services à la ferme et partenaire d'affaires des Services à la ferme dans l'Ouest) étions sur place pour aider à noter les quiz, annoncer les compétitions et appuyer les participants et participantes. La présence des administrateurs nationaux Willem Vanderlinde et Brian Hamming a également servi à souligner l'engagement de Holstein Canada pour le développement des jeunes. Voici quelques-uns des résultats de la semaine.



Résultats du quiz sur la science laitière



DIVISION JUNIOR

Georgia de Lange (Alb.)
Everleigh Boerchers (Man.)
Edwin Slingerland (Alb.)

DIVISION INTERMÉDIAIRE

McKenzie Gyorkos (C.-B.)
Sabrina de Vos (C.-B.)
Jens Verkuijlen (Man.)

DIVISION SENIOR

Ashlee McAvoy (C.-B.)
Adyson Wildeboer (Alb.)
Nicole Verhoef (Alb.)

POINTAGE ÉLEVÉ

Georgia de Lange (Alb.)
Ashlee McAvoy (C.-B.)
Adyson Wildeboer (Alb.)

PRIX COMMÉMORATIF JAMIE DONOHOE

Adyson Wildeboer (Alb.)

PREMIÈRE PROVINCE

Alberta

PRIX COMMÉMORATIF LOGAN CHALACK – HEART & HUSTLE

Adyson Wildeboer (Alb.)

SÉLECTION DE L'ÉCOLE EUROPÉENNE DES JEUNES ÉLEVEURS

Ashlee McAvoy (C.-B.)



Pour la première fois dans l'histoire de la WCC, le juge de conformation Devin O'Hara et le juge associé Kenton Lindenbach ont accordé le titre de Grande championne à une génisse Jersey :

Génisse Grande championne - Bramville Bright Krispie - Gabrielle Knouse (Sask.)

Génisse Grande championne de réserve - Wendon Legend Dainty - Nicole Verhoef (Alb.)

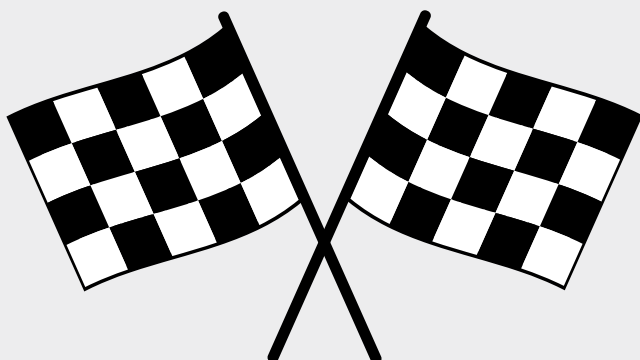
Mention honorable - Lucky Chubanna Sparkle – Graison Wildeboer (Alb.)

La semaine s'est achevée par la traditionnelle course finale, aussi originale que chaotique. L'équipe du Manitoba a vite pris les devants, ne laissant dans son sillage que des rires et une traînée de poudre pour bébé. Vicki Weins a accepté le drapeau et a officiellement invité tout le monde à la 40^e édition de la WCC, qui aura lieu en août 2026 à Brandon, au Manitoba.

Claire Swale, juge du concours de présentation :

« C'est l'avenir de l'industrie qui est représenté ici aujourd'hui. Quel plaisir de voir autant de camaraderie et d'esprit sportif. »

La WestGen Canadian Classic continue de jouer un rôle déterminant pour les jeunes leaders en agriculture. Avec des racines aussi profondes, un soutien croissant et la participation d'une communauté passionnée, l'avenir de l'industrie laitière est entre de bonnes mains. 🇨🇦



PROFIL DE FERME

Ouest



Par Toby Kleinsasser, partenaire d'affaires principal des Services à la ferme et partenaire d'affaires des Services à la ferme dans l'Ouest



Approche équilibrée de la production laitière et des cultures à Rosetown Farming



Rosetown Farming Co. Ltd. est une exploitation agricole mixte située sur 12 000 acres de prairies. En plus de cultiver de l'orge, du canola, des lentilles, des pois et du blé, la ferme élève 118 vaches Holstein. Elle fait partie d'une communauté huttérite comme on en voit beaucoup dans l'Ouest canadien et dont les origines remontent à l'Europe du XVI^e siècle. La tradition huttérite repose sur la vie collective, l'intendance, la simplicité et les valeurs qui continuent encore de nos jours à orienter la bonne marche des fermes telles que Rosetown.

L'entreprise laitière est gérée par Mike Hofer, qui supervise les activités quotidiennes et la gestion du troupeau. Mike travaille avec une petite équipe dévouée, et une personne adjointe est chargée de l'alimentation et du soin des veaux. L'épouse de Mike s'occupe de tenir la laiterie propre et en ordre, et dirige également les opérations de séparation de la crème et de production du beurre, du cottage et du fromage frais. Le couple veille à ce que tout fonctionne rondement et à maintenir des normes élevées dans le soin des animaux et la qualité des produits.

Ces dernières années, Rosetown a été reconnue pour son engagement en faveur de la qualité. En 2024 et en 2025, Mike a reçu le Prix du vacher lors du concours Vache d'étable, en Saskatchewan. Il a également atteint un objectif qu'il visait depuis de nombreuses années en élevant une taure qui a obtenu le score maximal aux premier et deuxième vélages.

Le troupeau de Rosetown a beaucoup évolué sur le plan de la conformation.

SUBVENTIONS? ON S'OCCUPE DE TOUT.



VOS EXPERTS POUR L'OBTENTION DE SUBVENTIONS

www.eliteagrisolutions.ca



Son programme d'amélioration génétique est axé sur l'élevage de vaches dotées d'une charpente solide et de bons pieds et membres, qui sont de bonnes productrices et qui ont de la longévité. Cette philosophie s'applique dès la naissance : le soin des veaux est une affaire sérieuse et chaque animal bénéficie d'une attention individuelle. Plutôt que d'utiliser un guide d'accouplement, Mike préfère évaluer chaque vache séparément et procéder à l'accouplement en fonction de ce qu'il faut améliorer.

Des outils tels que DairyComp et le contrôle laitier orientent ses décisions, et la classification lui permet de suivre les progrès et de repérer les points forts et les points faibles de ses animaux. Ajoutons que les généalogies puissantes forment un élément clé de sa stratégie d'élevage.

Rosetown adopte aussi une approche pratique en matière de durabilité. Le plastique d'ensilage est recyclé, et le fumier est stocké au printemps et épandu à l'automne pour promouvoir la qualité des sols. En 2025, la ferme a commencé à installer des panneaux solaires pour produire sa propre électricité, une initiative qui devrait lui apporter des avantages économiques à long terme tout en réduisant sa dépendance à l'égard des sources d'énergie externes.

La modernisation des infrastructures a permis à l'exploitation de demeurer efficiente et de miser sur la santé des vaches. En 2023, Rosetown a installé deux robots de traite A5, ce qui a amélioré le flux de travail et le confort des vaches. Une étable à litière compostée a été construite pour les vaches fraîches et celles qui sont en préparation de vêlage afin de leur donner un endroit propre

et douillet pour se reposer. Des technologies telles que DairyComp et Feed Supervisor sont utilisées quotidiennement pour effectuer le suivi du rendement et gérer l'alimentation.

À l'origine, l'étable n'était pas conçue pour le confort des vaches, mais Mike et son équipe ont réussi à en tirer le meilleur parti. Grâce à de légers changements et en se concentrant sur les besoins des vaches, ils ont créé un environnement dans lequel le troupeau peut s'épanouir. L'objectif est de bâtir un troupeau qui se démarque et qui donne envie aux visiteurs d'acheter toutes les vaches présentes dans l'étable, comme c'est le cas pour Mike lorsqu'il visite des fermes qu'il admire.

À Rosetown, l'excellence consiste à se fixer un but et à ne pas le perdre de vue. L'élevage d'une deux ans qui a obtenu le score maximal a été un moment de grande fierté pour la ferme, et l'obtention de ce même score avec une taure de premier et de deuxième veau en 2025 signifie encore davantage. Ces étapes sont le fruit d'une vision claire, d'une planification minutieuse et de nombreuses années de travail acharné.

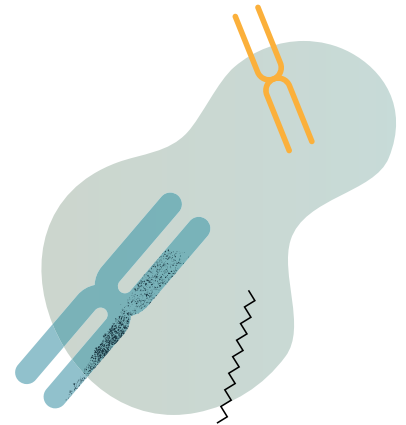
En mettant l'accent sur le confort des vaches, la durabilité et la génétique, Rosetown Farming Co. Ltd. continue d'évoluer en tant que ferme laitière pragmatique, fondée sur la tradition, mais tournée vers l'avenir.

L'une des pratiques fondamentales de la ferme consiste à surveiller attentivement les vaches en observant leur comportement, leurs habitudes alimentaires et leur santé générale. Cette approche proactive, alliée aux progrès technologiques, lui permettra de continuer à prospérer en prenant soin à la fois de ses animaux et de la terre pour les générations à venir. L'histoire de Rosetown témoigne du pouvoir de la famille, de la communauté et de la poursuite incessante de l'excellence en agriculture. 🐄



Analyse des caractères : rôle des scores linéaires dans la conformation fonctionnelle

Par Shannon Cartwright, spécialiste technique, Vulgarisation et transfert de connaissances



Lorsqu'il est question du système de classification, on se concentre souvent sur le score final, alors qu'il serait également utile d'examiner l'information relative aux scores linéaires. Ces scores sont les données qui servent à définir les tendances de rendement au point de vue de la conformation dans un troupeau et à calculer ces tendances sur une période de temps.

L'information provenant des scores linéaires aide aussi le producteur à repérer des caractères plus faibles dans une section particulière. Le fait que les scores finaux ou la note globale de la section sont élevés ne signifie pas qu'un animal n'a pas de caractères faibles, et c'est là que les données linéaires peuvent apporter une valeur ajoutée. De plus, les données linéaires recueillies auprès des filles sont celles qui sont intégrées aux évaluations génétiques canadiennes pour déterminer les caractères de conformation des taureaux. Dans cet article, nous discuterons de l'utilisation des données tirées des scores linéaires et de la façon dont elles contribuent à améliorer la conformation fonctionnelle des vaches laitières.

CROUPE

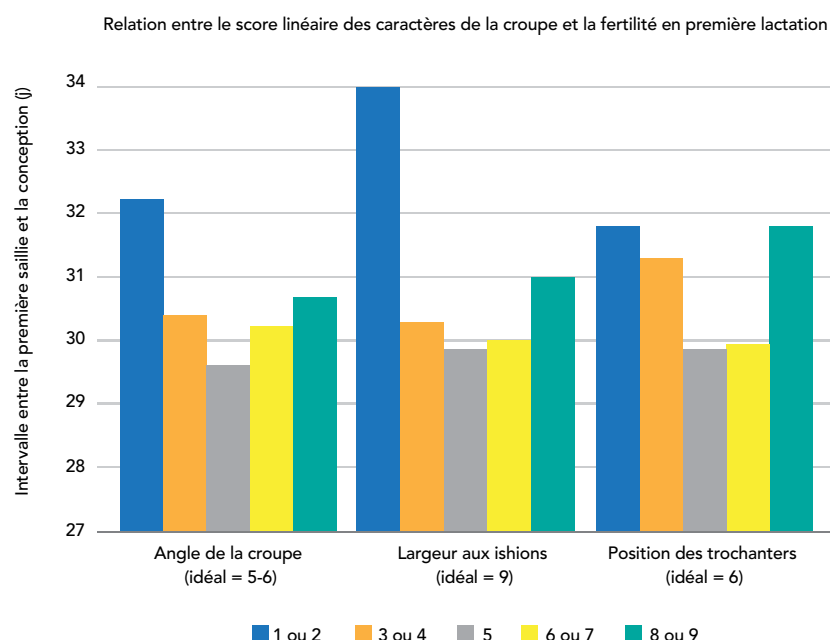
Les caractères compris dans la section de la croupe influent généralement sur la fertilité de l'animal. Chez les vaches laitières ayant des scores linéaires idéaux pour les caractères de la croupe, on constate généralement une meilleure survie des veaux, une plus grande facilité de vêlage et de meilleurs taux de conception précoce. Une vache qui présente des ischions espacés et une

position idéale des trochanters (position intermédiaire) vèle plus facilement parce que le canal génital est plus ample et placé à l'angle idéal. L'inclinaison correcte du canal génital favorise également l'expulsion du placenta, ce qui réduit le risque d'infection. Ajoutons qu'un rein solide augmente le taux de survie des veaux de 5 %. Dans le système de classification, bon nombre de caractères dans la section de la croupe sont associés à une amélioration de la conception. Le

graphique ci-dessous montre la relation entre le score linéaire pour les caractères de la croupe et le nombre de jours entre la première saillie et la conception. Dans bien des cas, le score linéaire idéal pour chacun de ces caractères présente un lien avec la réduction du nombre de jours précédant la conception.

SYSTÈME MAMMAIRE

Un système mammaire correctement conformé permet à la vache de produire



de forts volumes de lait pendant plusieurs lactations. Lorsque les caractères du système mammaire correspondent à des scores linéaires idéaux, le pis peut contenir une grande quantité de lait sans se détériorer, puisqu'il a une attache arrière large, une profondeur intermédiaire, une forte attache avant et une excellente suspension médiane. De même, une texture souple aide le pis à se dilater et à se contracter facilement. En outre, des scores idéaux au niveau de la longueur des trayons, de leur position et du plancher du pis signifient que le pis peut se vider complètement et correctement puisqu'il n'est pas incliné, que les trayons sont placés au centre de chaque quartier et qu'ils sont d'une longueur appropriée pour permettre à la trayeuse de presser à l'endroit optimal pour bien expulser le lait. Non seulement ces caractéristiques favorisent-elles une production maximale à chaque traite, mais elles réduisent considérablement le risque de mammite. La hauteur de l'attache arrière contribue également à réduire le risque de mammite en exposant moins le pis au fumier sur le sol de l'étable. En fait, il a été démontré que de nombreux caractères du système mammaire sont modérément à fortement corrélés avec les caractères de production, la résistance à la mammite et la durée de vie dans le troupeau, ce qui prouve que les sujets ayant des scores linéaires idéaux pour les caractères du système mammaire produiront davantage de lait, auront un risque réduit de mammite et dureront plus longtemps dans le troupeau.

PUISSANCE LAITIÈRE

Les scores linéaires idéaux à la section « puissance laitière » du système de classification sont liés à la capacité corporelle de la vache et au fait de disposer de l'espace interne nécessaire pour consommer des quantités suffisantes de fourrage afin de maximiser l'efficacité du métabolisme. Ces conditions permettent de créer l'énergie requise pour les processus physiologiques tels que la production de

lait. Les caractères de la puissance laitière montrent des corrélations modérées avec la production, ce qui indique qu'une amélioration de la puissance laitière peut également améliorer la production. On constate également une corrélation modérée entre la largeur du poitrail et la résistance aux maladies métaboliques, ce qui renforce le lien avec le métabolisme et démontre qu'une largeur de poitrail intermédiaire peut accroître la résistance aux maladies métaboliques.

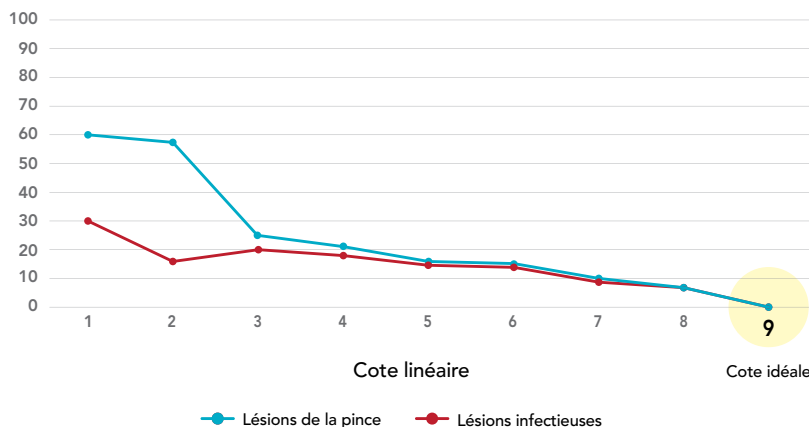
PIEDS ET MEMBRES

Les caractères de la section « pieds et membres » du système de classification influent sur la mobilité de la vache. Les bovins présentant des scores linéaires idéaux pour les pieds et membres peuvent facilement se lever et se coucher dans leur logette et se déplacent librement dans l'étable sans grande difficulté. Ces attributs favorisent un apport alimentaire suffisant, une détection plus facile des chaleurs et une réduction des problèmes de boiterie. Des corrélations modérées à élevées sont observées entre les caractères des pieds et membres et la production, l'IPV, l'indice Pro\$, la santé des onglons et la durée de vie dans le troupeau. On peut en conclure que l'amélioration des caractères des pieds et des membres peut également permettre de réaliser des gains sur les plans de la production, de l'IPV et de l'indice Pro\$ tout

en réduisant les problèmes de santé des onglons et en augmentant la longévité. Le graphique ci-dessous montre que les vaches ayant un score linéaire idéal pour la vue arrière des membres arrière présentent une incidence réduite de lésions des onglons.

En conclusion, les scores linéaires de classification peuvent fournir une foule d'informations précieuses pour améliorer la conformation d'un troupeau. Ils aident notamment à mettre en évidence des caractères plus faibles par rapport aux caractères où le troupeau excelle, ce qui permet de prendre des décisions de sélection plus ciblées. Ces données servent également à produire les rapports de Holstein Canada sur les tendances en matière de rendement, grâce auxquels les producteurs peuvent suivre leurs progrès au fil du temps en ce qui concerne les caractères de conformation. Enfin, puisque ces données contribuent aussi à établir les évaluations génétiques des caractères de conformation chez les taureaux, leur collecte et leur utilisation continueront de garantir l'exactitude et la fiabilité des caractères. En misant sur les données linéaires et en incorporant ces informations dans nos objectifs de sélection, nous pourrions donc renforcer encore davantage la conformation fonctionnelle globale des animaux de nos troupeaux laitiers. 🐄

Risque de lésions des onglons d'après le score de la vue arrière des membres arrière - 1^{re} lactation



20



25

Le Canada brille sur la scène mondiale

L'Équipe Canada s'est distinguée à l'École européenne des jeunes éleveurs 2025 à Battice, en Belgique!

Par leurs compétences, leur travail d'équipe et leur amour pour la feuille d'érable, six jeunes leaders ont fièrement représenté leur pays à la 23^e édition de ce prestigieux événement. Non seulement l'Équipe Canada a-t-elle obtenu des résultats exceptionnels, mais bon nombre des génisses de conformation supérieure avaient également des ancêtres canadiens, ce qui témoigne clairement de l'influence mondiale du Canada dans l'élevage laitier.

Nous remercions sincèrement Semex et Holstein Québec pour leur parrainage et leur soutien continu qui ont contribué à réaliser cette expérience internationale.



APERÇU DES RÉSULTATS

CLASSEMENT GÉNÉRAL

1^{re} : Ariane Lebel (Qc)

2^e : Audrey Labbé (Qc)

9^e : Nadia Uhr (Ont.)

CONCOURS DE PRÉSENTATION

Championne de réserve : Audrey Labbé (Qc)

Leadership : Nicole Verhof (Alb.)





○ **Félicitations à
l'Équipe Canada :
nous sommes fiers
de vous!**





Génétique pour la vie®

ALLONS PLUS LOIN,

PLUS RAPIDEMENT.

La meilleure façon de prendre de l'avance est de travailler avec Semex et sa suite de solutions. Aucune autre entreprise n'est capable de vous emmener aussi loin, aussi vite.

Elevate®

est la plate-forme génomique que vous attendiez parce que les tests génomiques « tout en une fois » ne fonctionnent pas.

Immunité+®

vous donne ce que vous cherchiez : une solution génétique pour la santé du troupeau

Boviteq®

vous aide à faire de votre prochaine génération votre meilleure génération grâce à des solutions de FIV avancées

ai24®

la meilleure façon de trouver, de traiter et de gérer vos vaches

Les Embryons Semex

vous assure de sauter 2-3 générations : progrès garantis

Allez plus loin, plus vite avec Semex.

FIER D'ÊTRE L'UN DES PRINCIPAUX COMMANDITAIRES DES PROGRAMMES DE HOLSTEIN CANADA

PROCHAINS ÉVÉNEMENTS POUR LES JEUNES LEADERS

AVRIL
15-19

CONGRÈS NATIONAL DES JEUNES LEADERS

Du 15 au 19 avril 2026 à Burnaby, en Colombie-Britannique

JUNE
2026

CONFÉRENCE NATIONALE DES JUGES

Juin 2026, au Québec



Marquez
votre
calendrier!

Faites connaissance avec le nouveau membre du Comité consultatif des Jeunes leaders



JORDAN VAANDRAGER

Saskatchewan

Jordan Vaandrager (Craila Dairy) a toujours eu une passion pour la Holstein. Après l'école secondaire, Jordan a travaillé dans plusieurs fermes renommées qui lui ont permis d'apprendre de nombreux aspects essentiels du travail à la ferme et de la gestion agricole. À l'âge de 18 ans, il a sillonné toute l'Amérique du Nord et l'Australie en tant que préparateur de bovins et a beaucoup appris sur le soin quotidien des animaux. Il a également fait l'expérience de nombreuses pratiques agricoles fondées sur différents systèmes d'étable sous différents climats. Jordan aide maintenant à exploiter la ferme familiale qui compte 115 vaches en lactation dans une étable à stabulation libre avec une salle de traite double 9 à Langham, en Saskatchewan. Il s'occupe aussi des cultures, qui représentent un peu plus de 1000 acres de fourrages et de céréales. Jordan a très hâte de prendre part aux activités du Comité consultatif des Jeunes leaders pendant l'année à venir, en particulier le Congrès qui aura lieu en Colombie-Britannique en avril prochain.

AUTRES MEMBRES DU COMITÉ CONSULTATIF DES JEUNES LEADERS

Le Comité consultatif des Jeunes leaders est un groupe de jeunes adultes enthousiastes des quatre coins du Canada, qui aident à orienter l'élaboration de programmes pour les jeunes et le Programme des Jeunes leaders de Holstein Canada. La contribution et l'expertise de ces membres sont essentielles pour offrir aux jeunes éleveurs et éleveuses la possibilité d'acquérir des compétences de leadership et d'élargir leurs connaissances et leur réseau dans l'industrie laitière. C'est un groupe qui joue un rôle important dans la formation de la prochaine génération de productrices et de producteurs laitiers!



EMMA PRELAZ
Ont.



RENÉ HARVEY
Québec



KIRSTAN BENNETT
Ont.



EMMA VAN STEEKENLENBURG
Alb.



LEAH NEWCOMBE
Atlantique

young LEADER jeunes LEADERS

Présentez votre candidature
pour une bourse d'études de
1000 \$ dès aujourd'hui!

Partagez votre passion pour
l'agriculture et courez la chance
de remporter cette bourse.

BALAYEZ
CE CODE
pour en savoir
plus et faire
une demande!



DATE LIMITE : LE 23 JANVIER 2026



www.holstein.ca



La C.-B. est heureuse d'accueillir le Congrès national Holstein Du 15 au 19 avril 2026

15 AVRIL - Réception de bienvenue/vente du Congrès

16 AVRIL - Visites de ferme/mont Grouse

17 AVRIL - Exposition nationale Holstein

18 AVRIL - AGA de Holstein Canada/gala des Maîtres-éleveurs

*Découvrez la beauté
époustouflante de
l'Ouest en profitant
des circuits
organisés avant et
après le Congrès.*

**Circuit précongrès
Voyage vers le Pacifique**
De Calgary vers la côte
(en passant par les Rocheuses) 12-15 AVRIL



**Circuit postcongrès
Paradis sur le Pacifique**
Île de Vancouver
19-21 AVRIL



Contactez-nous aujourd'hui pour en savoir plus : bcholsteinconvention@gmail.com

Meilleurs taureaux selon le pointage final moyen des filles de 1^{re} lactation

Basé sur les classifications de 1^{re} lactation de juin, juillet et août 2025

Top 10 des taureaux avec plus de 100 filles classifiées
par période de trois mois

| Taureau | N ^{bre} de filles classifiées | Pointage moyen des filles | Pointage moyen des mères |
|---------------|--|---------------------------|--------------------------|
| SIDEKICK | 185 | 82,49 | 82,77 |
| ENERGY | 104 | 82,44 | 83,24 |
| BULLSEYE | 134 | 82,43 | 83,13 |
| CRUSHABULL | 101 | 82,21 | 82,70 |
| CHIEF | 171 | 81,90 | 82,59 |
| ACTIONMAN | 149 | 81,32 | 81,46 |
| A2P2-PP | 289 | 81,32 | 81,01 |
| PARFECT | 292 | 81,24 | 81,74 |
| ILLUSTRATOR-P | 162 | 81,10 | 81,55 |
| MONTEVERDI | 115 | 80,45 | 80,33 |

Top 10 des taureaux avec 30 à 100 filles classifiées
par période de trois mois

| Taureau | N ^{bre} de filles classifiées | Pointage moyen des filles | Pointage moyen des mères |
|-----------|--|---------------------------|--------------------------|
| MASTER | 76 | 83,05 | 83,75 |
| EYE CANDY | 73 | 82,99 | 82,73 |
| ALPHA | 85 | 82,38 | 82,65 |
| LIMITED P | 44 | 82,27 | 82,18 |
| LEGEND | 65 | 82,12 | 82,22 |
| BELIEVE P | 34 | 82,00 | 81,74 |
| LOYALL | 87 | 81,82 | 82,43 |
| CAMARO | 39 | 81,54 | 82,03 |
| LEMAGIC | 88 | 81,50 | 82,27 |
| HANLEY | 70 | 81,43 | 81,89 |

REMARQUE : Les filles sont incluses dans ces statistiques uniquement si la fille et sa mère ont vêlé pour la première fois avant 30 mois d'âge et ont toutes deux été classifiées pour la première fois au cours des six premiers mois de lactation. Les taureaux répertoriés doivent avoir >= 50 % de filles dont le pointage s'améliore par rapport à celui de la mère.

Top 15 des taureaux avec les 10 premières filles classifiées
sur une période de six mois (du 1^{er} mai au 31 oct. 2025)

| Taureau | N ^{bre} de filles classifiées | Pointage moyen des filles | *Épreuve pour la conformation |
|----------------------------------|--|---------------------------|-------------------------------|
| DETECTIVE | 54 | 83,67 | 14 |
| MAJOR | 11 | 83,27 | 14 |
| HEPATICA THUNDER STORM DODGER | 12 | 83,00 | 4 |
| HARRIS | 70 | 82,96 | 15 |
| IPASS-P | 13 | 82,69 | 14 |
| ADVANCER | 44 | 82,68 | 14 |
| HAVENOFEAR | 48 | 82,54 | 11 |
| EYE CANDY | 273 | 82,52 | 14 |
| HAS IT ALL | 46 | 82,50 | 10 |
| LIMBRA DOORMAN CRUNCH | 11 | 82,46 | 5 |
| BLACK RUM PP | 16 | 82,44 | 7 |
| LOYALL | 224 | 82,41 | 14 |
| PERENNIAL | 77 | 82,40 | 2 |
| SKYCREST Price Tag | 13 | 82,39 | 9 |
| AMAETHON P | 31 | 82,36 | 8 |

Top 10 des taureaux pour la santé et le bien-être avec plus de
100 filles classifiées sur une période de trois mois

| Taureau | N ^{bre} de filles classifiées | Épreuve pour la santé et le bien-être | Pointage moyen des filles |
|--------------|--|---------------------------------------|---------------------------|
| SPEEDUP-P | 345 | 688 | 79,8 |
| AVENGER | 152 | 679 | 81,7 |
| ROCKNROLL | 133 | 668 | 79,3 |
| MONTEVERDI | 172 | 652 | 80,5 |
| ALMAMATER | 539 | 651 | 79,5 |
| GYMNAST | 254 | 633 | 79,7 |
| RANGER-RED | 553 | 623 | 80,7 |
| DELTA-LAMBDA | 691 | 611 | 82,6 |
| KOUFAX | 213 | 609 | 80,2 |
| HANLEY | 105 | 605 | 81,3 |

REMARQUE : Certains peuvent avoir un petit nombre de filles classifiées dans un petit nombre de troupeaux.
Épreuves génomiques, MACE ou basées sur les phénotypes.

Calendrier de classification

Mi-ronde **MR**

DÉCEMBRE

Ont. Wentworth, Brant, Haldimand et Norfolk

Qc Québec, Montmorency, Portneuf, Richmond, Missisquoi, Vaudreuil et Soulanges, Wolfe

Ont. Perth

JANVIER

Ont. Elgin, Bruce, Grey

Qc Châteauguay, Sherbrooke, Stanstead

Ont. Halton, York, Peel, Northumberland, Victoria, Leeds, Grenville, Lanark

Qc Mégantic, Lotbinière

Sask.

T.-N.-L. 2 mois

Î.-P.-É. 2 mois

N.-É. 2 mois

N.-B. 2 mois

Ont. Huron, Peterborough, Renfrew

Qc Pontiac

Alb.

FÉVRIER

Ont. Huron, Durham, Ontario, Halton, York et Peel, Lennox

Qc Rimouski, Matapédia, Matane, Deux-Montagnes, Saint-Hyacinthe, Arthabaska, Lotbinière

Ont. Oxford, Hastings, Middlesex, Dundas

Qc Nicolet, Iberville, Argenteuil

C.-B. 2 mois

Ont. Oxford, Hastings, Middlesex, Dundas

Qc Papineau, Verchères, Bagot, Joliette

Ce calendrier peut changer à l'intérieur d'une période de 1 ou 2 semaines.

Top 10 des taureaux pour la production de gras en 305j avec plus de 50 filles classifiées sur une période de trois mois

| Taureau | Nbre de filles classifiées | Pointage moyen des filles | Moy. 305j pour le gras | VÉE en gras des taureaux |
|-------------|----------------------------|---------------------------|------------------------|--------------------------|
| HOLYSMOKES | 116 | 79,4 | 482,4 | 95,0 |
| MECCA | 59 | 80,4 | 478,7 | 136,0 |
| DYNASTY | 65 | 82,1 | 477,9 | 99,0 |
| CONWAY | 242 | 80,1 | 476,5 | 115,0 |
| LUCRATIVE | 53 | 79,6 | 471,2 | 72,0 |
| LARSON | 97 | 80,2 | 467,5 | 108,0 |
| LAMBEAU | 62 | 79,0 | 462,6 | 123,0 |
| ALTAHAILED | 56 | 78,4 | 457,7 | 83,0 |
| DESTINATION | 199 | 81,5 | 457,1 | 72,0 |
| PARFECT | 333 | 81,2 | 456,2 | 103,0 |

REMARQUE : Les filles sont incluses dans les statistiques si elles ont eu leur dernier contrôle laitier / fin de lactation après le 1^{er} juin 2025.

Meilleurs taureaux (section des caractères) selon le pointage moyen des filles de 1^{re} lactation

Basé sur les classifications de 1^{re} lactation de juin, juillet et août 2025

Top 10 des taureaux pour force du rein avec plus de 100 filles classifiées sur une période de trois mois

| Taureau | Nbre de filles classifiées | Note moyenne des filles | Force du rein de taureaux |
|---------------|----------------------------|-------------------------|---------------------------|
| BULLSEYE | 163 | 82,4 | 16 |
| SIDEKICK | 268 | 82,4 | 14 |
| TATOO | 116 | 83,0 | 13 |
| ALLDAY-P | 204 | 79,7 | 13 |
| LEMAGIC | 106 | 81,5 | 11 |
| ILLUSTRATOR-P | 269 | 81,0 | 10 |
| RANGER-RED | 553 | 80,7 | 10 |
| MAYFAIR | 230 | 80,2 | 10 |
| JAKERS | 105 | 79,9 | 10 |
| BRAYDEN-P | 164 | 79,5 | 10 |

Top 10 des taureaux pour locomotion avec plus de 100 filles classifiées sur une période de trois mois

| Taureau | Nbre de filles classifiées | Note moyenne des filles | Locomotion de taureaux |
|------------|----------------------------|-------------------------|------------------------|
| PARFECT | 414 | 81,2 | 17 |
| RENEGADE | 474 | 80,4 | 13 |
| APTITUDE | 218 | 79,6 | 13 |
| HANLEY | 105 | 81,3 | 11 |
| RANGER-RED | 553 | 80,7 | 11 |
| ROBIN-RED | 136 | 80,6 | 11 |
| JAKERS | 105 | 79,9 | 9 |
| TATOO | 116 | 83,0 | 8 |
| ENERGY | 142 | 82,5 | 8 |
| A2P2-PP | 468 | 81,2 | 8 |

Sensationnels nouveaux leaders acères et A2A2

MAGIC-P
IPV MPG +3773
CONF. +15

STELLAR-PP*RC
IPV MPG +3735
CONF. +14

MATRIX-P
IPV MPG +3798
CONF. +11

BLACKAVON VEC MAGIC-P
724HO02056 **A2A2 / BB**
A2A2 n° 2 IPV MPG, conformation ≥ 15

BITCOIN-PP
IPV MPG +3710
CONF. +13

H-BRIDGE VEC STELLAR-PP*RC
724HO02053 **A2A2 / BB**
PP A2A2 n° 3 IPV MPG, conf. $\geq +13$, croisement éloigné facteur rouge

BLACKAVON VEC MATRIX-P
724HO02044 **A2A2 / AB**
A2A2 n° 2 IPV MPG, ≥ 100 kg gras, conf. et syst. mammaire +10

CASHCOW BITCOIN-PP
724HO02057 **A2A2 / AB**
PP A2A2 n° 4 IPV MPG, conf. $\geq +13$, idéal pour robot

H-BRIDGE VEC PAPRIKA-PP RED
724HO02051 **A2A2 / BB**
PP A2A2 ROUGE n° 1 IPV MPG, superbe croisement éloigné

PAPRIKA-PP RED
IPV MPG +3635
CONF. +12

Disponible
au Canada



Validity
GENETIC TESTING
Home of Vector Genetics

Commercialisation
internationale
de la semence
dave@validitytesting.com
905 866-7800 

20



25

ON Y EST PRESQUE...

ASSISTEZ AU TOUT PREMIER

DÉVOILEMENT ALL-CANADIAN

Une célébration de l'excellence que vous n'oublierez jamais.

**SOYEZ À L'ÉCOUTE LORS
DE LA DIFFUSION EN DIRECT
LE 31 JANVIER 2026 À 20 H (HNE)**

Présenté par Holstein Canada

holstein.ca

infoHolstein 

Les opinions personnelles émises par les collaborateurs sont les bienvenues, mais ne reflètent pas nécessairement celles de l'Association. La reproduction et l'utilisation du contenu sont encouragées à des fins personnelles, de recherche et de formation, ou pour toute autre utilisation non commerciale, en autant que l'auteur et la source soient clairement mentionnés.

Retourner toute correspondance ne pouvant être livrée au Canada à :

Holstein Canada

C. P. 610, Brantford (Ontario) N3T 5R4

Tél. : 519 756-8300 Téléc. : 519 756-3502

Sans frais : 1 855 756-8300

www.holstein.ca

Faites votre publicité avec nous en contactant :

MCE@holstein.ca

Publié quatre fois par année
Abonnement : Étranger 18 \$

Convention de la
poste-publications
n° 40008691