

La VALEUR  
de l'

# CONF RMATION

**Un service de gestion du troupeau pour aider à améliorer la rentabilité des producteurs laitiers**

Chaque année, les classificateurs et classificatrices de Holstein Canada évaluent plus de 250 000 vaches laitières sur les fermes de tout le Canada. L'évaluation de la conformation consiste en une évaluation complète de la structure physique des vaches laitières, aussi appelée conformation. Utilisé en combinaison avec des stratégies d'accouplement correctif, cet important service de régie du troupeau identifie les forces et les possibilités d'amélioration pour permettre d'accélérer le progrès génétique, la rentabilité et

la longévité du troupeau. Les propriétaires de troupeaux reçoivent des rapports avec des graphiques détaillés pour chaque animal évalué, ainsi qu'un sommaire et des rapports de tendance du troupeau qui sont utiles pour se comparer et se fixer des objectifs. Les documents sont présentés de manière à aider les propriétaires de troupeaux à prendre de meilleures décisions de régie pour améliorer leur rentabilité.

**Fourni par**



# Table des matières

<b>ÉVALUATION DE LA CONFORMATION POUR LA RENTABILITÉ</b>	3
Production en fonction du score final en première lactation	
Profit par vache	
Profit par troupeau	
<b>ÉVALUATION DE LA CONFORMATION POUR LA LONGÉVITÉ</b>	7
Corrélation entre les caractères et la longévité	
Modèles de réforme volontaire et involontaire	
Lactations terminées et production à vie en fonction du score final	
<b>ÉVALUATION DE LA CONFORMATION : VALEUR AJOUTÉE</b>	9
L'équipe	
Toutes les races	
Précision des évaluations génétiques des femelles	
Pas de frais supplémentaires	
Informations faciles d'accès	
<b>ÉVALUATION DE LA CONFORMATION : ESCOMPTE DE VOLUME</b>	11
Les coûts restent faibles au fil des ans	
Tarifcation par paliers	

Les données ainsi que les recherches présentées dans cette publication ont été faites en collaboration avec les agences de contrôle laitier et le Réseau laitier canadien (CDN).

Le « PROFIT » est mesuré en fonction du profit par jour par vache de tous les animaux en première lactation nés de janvier 2005 à septembre 2008 ayant pu atteindre l'âge de 6 ans, incluant ceux qui ont été réformés pendant cette période. Cela comprend les revenus de la production laitière, les périodes de tarissement, les dépenses alimentaires liées à l'entretien et à la production, les coûts d'élevage des génisses et le coût d'opportunité du quota.

Le « SCORE » indique le score final d'un animal en première lactation.

VERSION 2 – mai 2015 – actualisée selon les données de profit à 6 ans remplaçant les données de profit au 4e vêlage





# Évaluation de la conformation pour la rentabilité

# Évaluation de la conformation pour la rentabilité

Production en première lactation	SCORE					
	60-64	65-69	70-74	75-79	80-84	85-89
305 j.* Lait (kg)	8 305	8 378	8 669	8 803	8 979	9 434
305 j. Gras (kg)	323	325	336	341	349	371
305 j. Protéine (kg)	265	268	276	281	288	305
MCR** Lait	211	217	223	225	227	236
MCR Gras	222	227	233	235	238	250
MCR Protéine	212	218	223	226	229	239

\*Lactation de 305 jours \*\*Moyenne de la classe de la race

La vache laitière moderne a été conçue pour produire des quantités de lait croissantes. Ce facteur de stress constant nous oblige à mettre davantage d'emphasis sur la conformation fonctionnelle et sur une production efficace à vie dans nos objectifs d'élevage. **L'augmentation de la production de lait est plus durable si des améliorations correspondantes sont faites pour la conformation.**

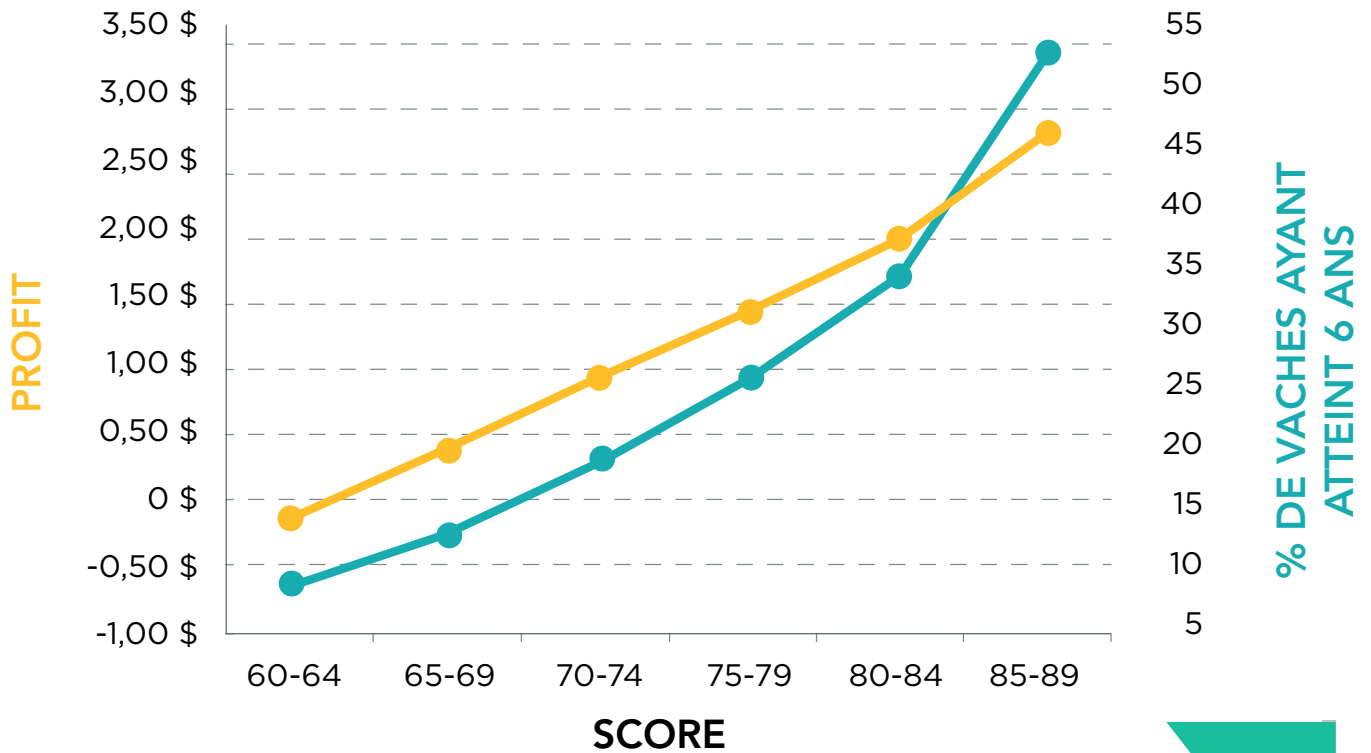
L'évaluation de la conformation est un indicateur précis et précoce de la production de lait d'un animal. Le tableau ci-dessus présente le lien étroit entre le score final des animaux en première lactation et la production de lait dans cette même lactation.

Les tendances en matière de rendement lors des lactations subséquentes concordent avec les scores et les rendements de première lactation.

**Les vaches avec un meilleur score de classification produisent plus de lait et sont plus rentables.**

# PROFIT PAR VACHE

Gains en rentabilité enregistrés par les producteurs qui s'engagent à faire une évaluation continue de la conformation au fil des générations d'élevage; ceux-ci bénéficient d'une amélioration continue de la conformation fonctionnelle et de la productivité.



81

Pour chaque 5 points d'augmentation du score de première lactation :

la rentabilité annuelle moyenne d'une vache augmente de

**210 \$**



Au Canada, le score moyen de la conformation en première lactation est de 78 points.

- Les animaux avec un score supérieur de 5 points à la moyenne nationale ont un profit quotidien à la hausse de 0,75 \$
- Les animaux avec un score inférieur de 5 points à la moyenne nationale ont un profit quotidien à la baisse de 0,55 \$

# PROFIT PAR TROUPEAU

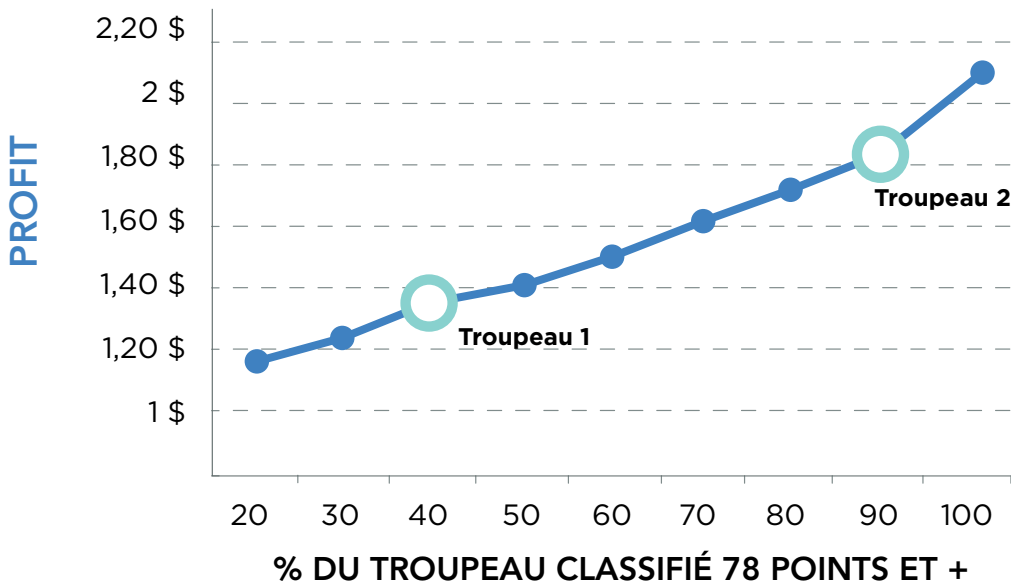
	% de 78 points et +	Profit annuel moyen du troupeau
Troupeau 1	40	49 275 \$
Troupeau 2	90	67 160 \$

Le profit annuel moyen du Troupeau 2 est supérieur de

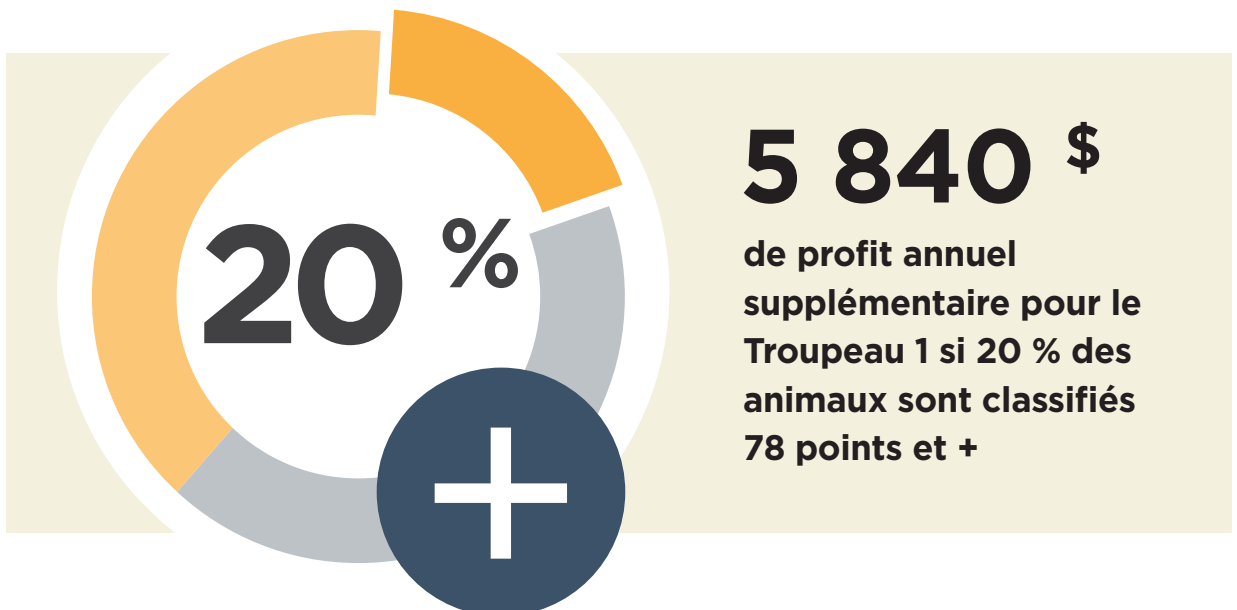
**17 885 \$**

à celui du Troupeau 1

## Rentabilité selon la répartition du score



Pour cet exemple, on suppose que les troupeaux 1 et 2 comptent 100 vaches laitières.





# Évaluation de la conformation pour la longévité

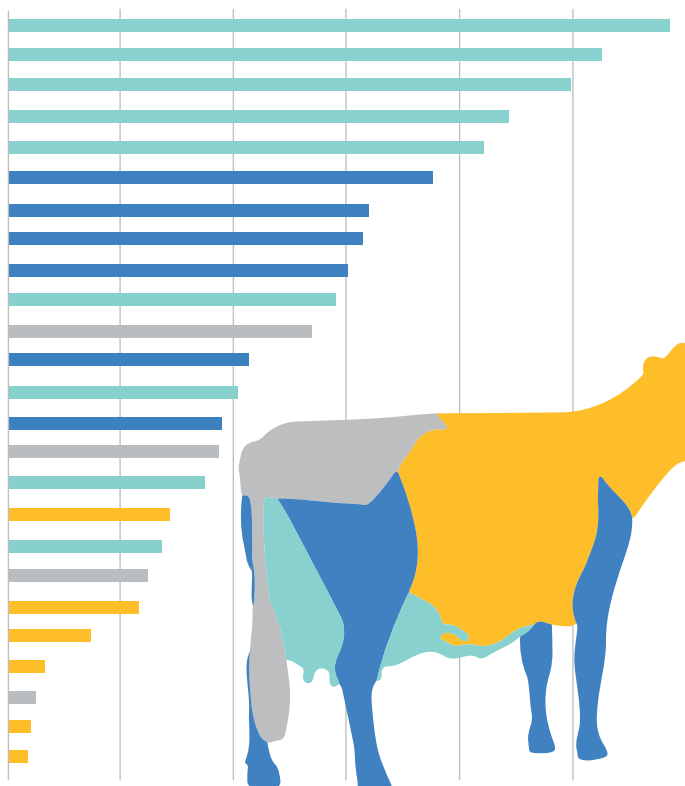
# Évaluation de la conformation pour la longévité

Élever une génisse jusqu'au vêlage représente un investissement important. La longévité, également appelée taux de survie, peut être définie par le nombre de lactations qu'un animal termine avec succès au cours de sa vie, tout en résistant à la réforme involontaire. Dans certains cas, les vaches n'atteignent leur plein potentiel de production qu'à leur quatrième lactation. La longévité a une très forte corrélation avec la production de lait, la santé et la fertilité. Le programme d'évaluation de la conformation au Canada évalue de manière objective les parties essentielles de la conformation d'un animal, améliorant ainsi la longévité.

Voici les quatre raisons les plus souvent invoquées pour la réforme d'animaux : les performances reproductives, les problèmes des pieds et membres, la mammite ou le compte élevé de cellules somatiques. Pour les propriétaires de troupeaux, l'évaluation de la conformation pendant la première lactation est un indicateur précoce des principaux défauts qui pourront nuire à la fonctionnalité de l'animal plus tard au cours de sa vie. Augmenter la longévité permet aux vaches d'atteindre une plus grande rentabilité par jour de vie.

## CORRÉLATION ENTRE LES CARACTÈRES ET LA LONGÉVITÉ

Profondeur du pis  
 Attache de l'avant-pis  
 Texture du pis  
 Ligament suspenseur médian  
 Hauteur de l'attache arrière  
 Vue arrière des membres arrière  
 Angle du pied  
 Qualité de l'ossature  
 Vue de côté des membres arrière  
 Largeur de l'attache arrière  
 Angle de la croupe  
 Locomotion  
 Position des trayons arrière  
 Profondeur du talon  
 Position des trochanters  
 Position des trayons avant  
 Score de condition de chair  
 Longueur du trayon  
 Force du rein  
 Angularité  
 Profondeur du corps  
 Stature  
 Largeur aux ischions  
 Largeur du poitrail  
 Hauteur à l'avant-train



LE RISQUE DE RÉFORME INVOLONTAIRE EST DEUX FOIS PLUS ÉLEVÉ POUR UNE VACHE CLASSIFIÉE À 70 POINTS COMPARÉ À UNE VACHE CLASSIFIÉE À 80 POINTS, ET QUATRE FOIS PLUS ÉLEVÉ COMPARÉ À UNE VACHE CLASSIFIÉE À 85 POINTS.\*

LA RENTABILITÉ EST MAXIMISÉE GRÂCE AUX AMÉLIORATIONS DE LA PRODUCTION ET DE LA LONGÉVITÉ; L'UNE NE VA PAS SANS L'AUTRE.

VOIR LE GRAPHIQUE EN PAGE 5

SCORE	60-64	65-69	70-74	75-79	80-84	85-89
% ayant atteint l'âge de 6 ans (réforme volontaire et involontaire)	9,3	12,9	19,7	26,4	35,5	54,3
Production à vie – Lait (kg)	14 930	17 408	21 897	25 566	31 479	42 275

\* Sewalem, A., G.J. Kistemaker, F. Miglior and B.J. Van Doormal, 2004. Analysis of the relationship between type traits and functional survival in Canadian Holsteins using a Weibull proportional hazards model. *J. Dairy Sci.*, 87: 3938-3946.





# Évaluation de la conformation : Valeur ajoutée

# Évaluation de la conformation : Valeur ajoutée

L'évaluation de la conformation est un service de gestion du troupeau pratique et abordable conçu pour accélérer l'amélioration génétique et faire augmenter la rentabilité du producteur.

Le Canada s'est bâti une réputation de chef de file mondial en ce qui concerne la qualité et l'uniformité de sa génétique laitière. Les vaches dotées d'une meilleure conformation d'ensemble – le « modèle canadien » – produisent de plus grandes quantités de lait, résistent aux problèmes de santé et ont une vie productive plus longue.

• **Donne des informations sur de possibles changements aux pratiques de régie.**

• **Identifie les vaches à problèmes et doit être utilisée comme outil de réforme précoce.**

## L'ÉQUIPE

Nos classificateurs et classifcatrices sont expérimentés et passionnés de l'industrie laitière. Notre équipe d'experts s'engage à évaluer les vaches laitières de manière impartiale pour donner aux producteurs les informations et les outils nécessaires pour améliorer leur troupeau.

Une formation et un suivi continus permettent à notre équipe de rester à jour, d'être sollicitée et d'offrir un excellent service à la clientèle. Ils sont à la fois des éducateurs, des consultants et des classificateurs qui livrent un programme de renommée mondiale.

## TOUTES LES RACES

PLUS DE 250 000 ANIMAUX SONT ÉVALUÉS CHAQUE ANNÉE :

- Dans des troupeaux Holstein (dont 14 % incluent d'autres races)
- Dans des troupeaux des autres races (Lors des 2 rondes les plus récentes, 351 troupeaux d'autres races ont été évalués)

## PAS DE FRAIS SUPPLÉMENTAIRES

- Intégration gratuite avec les rapports d'accouplement pour améliorer la précision des décisions d'accouplement
- Réunions d'étable et autres consultations / présentations de groupe
- Rapports de tendance du troupeau pour prendre des décisions de régie plus éclairées et se comparer aux 67 % de producteurs laitiers participants

## PRÉCISION DES ÉVALUATIONS GÉNÉTIQUES DES FEMELLES

L'ÉVALUATION DE LA CONFORMATION DE LA PREMIÈRE LACTATION :

- Augmente de 10 % la fiabilité de la Moyenne des parents des génisses non génotypées
- Augmente de 7 % la fiabilité de la Moyenne des parents génomique des génisses génotypées

En y ajoutant le score de classification de leur première lactation, les évaluations génétiques de la conformation varient de  $\pm 2$  à 4 points pour 27 % des génisses génotypées.\*

## INFORMATIONS FACILES D'ACCÈS

- Très peu de documents requis, avec l'option de recevoir les rapports au format électronique
- Publication rapide et gratuite des résultats sur de nombreux forums publics

Le programme d'évaluation de la conformation est en évolution constante pour répondre aux besoins changeants des producteurs et de l'industrie, pour accroître le niveau d'efficacité et pour faire avancer l'amélioration de la race.

\*CDN, 2011, Enregistrement de la performance des génisses génotypées



# Évaluation de la conformation : Escompte de volume

# Évaluation de la conformation : Escompte de volume

Les coûts restent faibles au fil des ans

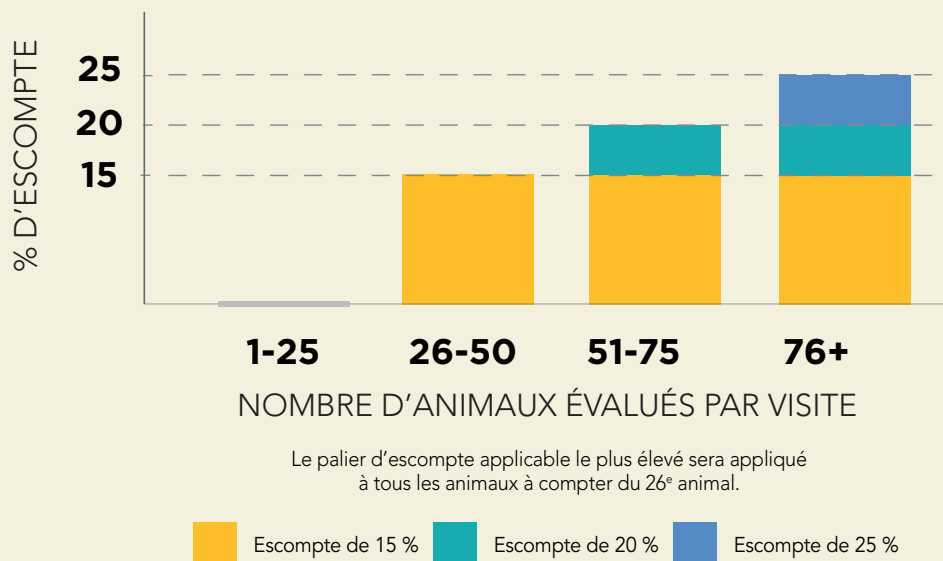
L'évaluation de la conformation est un investissement peu coûteux à forte rentabilité. Les classificateurs évaluent les vaches tous les 7 mois pour les rondes régulières et tous les 3,5 mois pour les visites de mi-ronde.

Coût de visite du troupeau, ronde régulière : 125 \$

Coût de visite du troupeau, mi-ronde : 125 \$

Coût par animal : 11 \$

## TARIFICATION ÉCHELONNÉE



## ESTIMATION DES COÛTS ANNUELS

N <sup>bre</sup> d'animaux évalués	Coût	Escompte	Coût après escompte
17	312,00 \$	0,00 \$	312,00 \$
31	466,00 \$	9,90 \$	456,10 \$
52	697,00 \$	45,65 \$	651,35 \$
91	1 126,00 \$	140,00 \$	986,00 \$



Fourni par



Pour en savoir plus, contactez la division de la classification et des services à la ferme au :  
**1 855 756-8300**  
[classification@holstein.ca](mailto:classification@holstein.ca)

20 Corporate Place, C.P. 610  
Brantford (Ontario) N3T 5R4  
[www.holstein.ca](http://www.holstein.ca)