



OBJECTIF : L'ARÈNE D'EXPOSITION

Votre guide pour réussir dans l'arène



Holstein Canada continue d'apporter tout son soutien à la jeunesse et aux programmes et activités des Jeunes leaders. Nous avons le plaisir de publier ce document référence pour vous permettre d'améliorer vos compétences en préparation et en présentation dans tout le Canada et dans le monde entier.

Table des matières

1^{RE} PARTIE : *Avant de présenter*

3	LE CHOIX DE VOTRE GÉNISSE
4	LES SOINS DE VOTRE GÉNISSE
5	L'ENTRAÎNEMENT DE VOTRE GÉNISSE
6	LA TONTE À LA FERME
7	LA SANTÉ
7	L'IDENTIFICATION
8	LES SOINS DES PIEDS
8	L'ORGANISATION DE VOTRE MATÉRIEL POUR L'EXPOSITION
9	LE TRANSPORT DE VOTRE GÉNISSE
10	L'ARRIVÉE À L'EXPOSITION
11-12	LE LAVAGE DE VOTRE GÉNISSE
12-16	LA TONTE À L'EXPOSITION
16	LE REMPLISSAGE DE VOTRE GÉNISSE
17	LA PRÉPARATION DE DERNIÈRE MINUTE

2^E PARTIE : *Mener pour gagner*

18	MENER POUR GAGNER
29	LES PÉNALITÉS EN ART DE PRÉSENTER
30	SECRETS DE JUGES POUR RÉUSSIR



1^{RE} PARTIE

Avant de présenter

3	LE CHOIX DE VOTRE GÉNISSE
4	LES SOINS DE VOTRE GÉNISSE
5	L'ENTRAÎNEMENT DE VOTRE GÉNISSE
6	LA TONTE À LA FERME
7	LA SANTÉ
7	L'IDENTIFICATION
8	LES SOINS DES PIEDS
8	L'ORGANISATION DE VOTRE MATÉRIEL POUR L'EXPOSITION
9	LE TRANSPORT DE VOTRE GÉNISSE
10	L'ARRIVÉE À L'EXPOSITION
11-12	LE LAVAGE DE VOTRE GÉNISSE
12-16	LA TONTE À L'EXPOSITION
16	LE REMPLISSAGE DE VOTRE GÉNISSE
17	LA PRÉPARATION DE DERNIÈRE MINUTE

Le jour de l'exposition vous semblait loin quand vous avez commencé à préparer votre génisse pour le grand événement. Le temps et les efforts de ces derniers mois aident à préparer votre animal, alerte et prêt pour la compétition. Soyez relaxé(e) et ayez confiance en conduisant votre animal dans l'arène : après tout, vous êtes prêt!

Remarque sur l'éthique :

En tant qu'exposant, il est de votre responsabilité d'agir de manière éthique et d'utiliser de bonnes pratiques d'élevage lors des expositions afin de garantir que nous présentons une image positive aux spectateurs, et que nous maintenons un terrain de jeu équitable pour tous les exposants.

Les mêmes règles s'appliquent à chaque exposant et à chaque exposition partout au Canada, quelle que soit leur taille.

Pour en savoir plus sur l'éthique des expositions et consulter les règles et règlements ainsi que les pénalités, rendez-vous à www.holstein.ca

Adhésion-Programmes → Programmes des expositions et du jugement → Règles et règlements des expositions



Dans le cadre des normes d'éthique, la mesure des poils de la ligne de dos est devenue pratique courante dans les expositions partout au Canada. Faites attention à ce que les poils mesurent 1,5 po ou moins pour éviter une pénalité ou une disqualification.

>> Le choix de votre génisse

La première chose à faire est de choisir une génisse qui vous conviendra. Prenez en compte à la fois l'âge de la génisse et votre taille avant de faire votre choix. Mettez-vous à côté d'une génisse ayant six à sept mois de plus que les génisses que vous choisissez pour avoir une idée de la taille que fera votre génisse au moment de l'exposition afin de voir si vous vous sentez à l'aise de mener un animal de cette taille. N'oubliez pas que l'exposition n'a lieu que dans six ou sept mois!



À partir d'un groupe de génisses, toutes admissibles à la même classe d'âge, choisissez une génisse qui :

- a du style, un bon port de tête et un bon équilibre des parties du corps
- a du caractère laitier, un long cou et une ossature plate
- marche facilement sur de bons pieds et membres avec une bonne profondeur de talon et des paturons forts
- a une épaule solide qui est en harmonie avec le reste du corps
- est bien développée pour son âge
- a des côtes profondes et bien ouvertes
- a une croupe longue et large avec une pente correcte des os de la hanche aux ischions
- a une solide ligne de dos et est légèrement plus grande à l'avant-train

** Évitez les génisses avec trop d'embonpoint, trop petites ou qui manquent de style.*



La meilleure bête pour l'exposition est choisie parmi ce groupe de génisses, toutes admissibles à la même classe d'âge.

>> Les soins de votre génisse



Les génisses sont groupées selon leur taille dans un enclos propre avec une litière sèche – choisir de la ripe constitue une bonne option pour aider à limiter les tâches.

Groupez vos génisses en fonction de leur taille et de leur condition de chair. Vous devrez peut-être changer votre génisse de groupe au fur et à mesure qu'elle grandit. En la gardant compétitive et en appétit, vous l'aidez à mieux grandir.

Votre génisse doit être à l'air frais et pouvoir se déplacer comme elle veut. Il est très important de lui faire faire de l'exercice régulièrement.

L'enclos des génisses doit être gardé propre en évitant la litière mouillée et ramollie.

Ayez de bonnes pratiques d'élevage. Assurez-vous qu'il y ait toujours de l'eau fraîche et de la nourriture à disposition dans une mangeoire ou une aire de distribution des aliments propre.

Nourrissez vos génisses pour maintenir leur croissance, mais surveillez régulièrement le poids de votre génisse pour qu'elle ne devienne ni trop grasse, ni trop maigre.

Un foin de graminées de coupe hâtive est supérieur à la luzerne. Évitez les quantités excessives de pacage frais, de foin frais vert ou d'ensilage, car ces aliments passent trop rapidement à travers le système digestif.

Pour habituer votre génisse au goût, donnez-lui de petites quantités de pulpe de betterave à la ferme.

La condition de chair d'une génisse peut-être maîtrisée en contrôlant son ingestion de grain et d'énergie (par ex. maïs, orge, supplément protéique). Il faut toutefois éviter les changements soudains de régime alimentaire ainsi que les trop grandes variations d'horaire pour les repas.

Pour améliorer l'apparence d'une génisse qui a peu de profondeur de corps, donnez-lui du foin de graminées de qualité en abondance et pour améliorer l'apparence d'une génisse extrêmement profonde, contrôlez sa consommation d'eau à deux fois par jour.



Ces génisses se nourrissent de grains et de foin de graminées de qualité distribués dans une mangeoire propre.

>> L'entraînement de votre génisse

Il faut entraîner votre génisse dès son plus jeune âge.

Après avoir choisi votre génisse, consacrez-lui du temps d'entraînement chaque semaine. De la pratique naît la perfection.

Au départ, utilisez un licou de corde souple jusqu'à ce que l'animal suive volontiers sans tirer sur la corde.

Traitez toujours l'animal gentiment et avec délicatesse, et récompensez son bon comportement par des caresses ou des tapes d'affection.

Cette génisse est attachée dans une position confortable avec un licou de corde souple. Le nœud coulant peut facilement être défait et la génisse ne peut pas sauter par-dessus la cloison.



Trop bas!



La bonne position!



Trop haut!

Commencez l'entraînement en attachant l'animal à hauteur normale de port de tête pour une durée d'environ 20 min chaque jour. Utilisez un licou de corde souple avec environ 6 à 8 pouces de corde qui ne se serrera pas sous la mâchoire. Utilisez un nœud coulant qui peut facilement être défait.

Attachez la génisse à quelque chose de solide qu'elle ne pourra pas franchir en sautant, et assurez-vous qu'elle est sur une surface au-niveau et solide pour éviter les blessures. Les premières fois que vous l'attachez, restez près d'elle pour éviter tout accident éventuel.

Une fois que l'animal se conduit bien à la marche, introduire graduellement le licou de cuir.

Ayez pour objectif de pratiquer tous les jours à mesure que la journée d'exposition approche.

Apprenez à la génisse à marcher au rythme normal de l'arène avec un port de tête élégant et entraînez-la à placer ses membres rapidement et naturellement. N'oubliez pas que le pied arrière qui est le plus proche du juge est toujours reculé!

Habituez votre animal aux bruits soudains et aux distractions.



Il faudra beaucoup de pratique avec votre génisse. On remarque ici que la génisse a un bon port de tête et a été entraînée pour marcher à un rythme d'arène, mais que ses membres arrière sont mal placés par rapport à la position du juge. N'oubliez jamais d'écouter les conseils et astuces de personnes qui ont plus d'expérience, cela vous aidera beaucoup pour entraîner vos animaux et réussir dans l'arène d'exposition.

Demandez à quelqu'un d'approcher votre génisse et de la toucher de la même façon que le ferait un juge. En touchant sa peau et en marchant autour d'elle, elle ne devrait pas paraître craintive facilement.

Entraînez votre génisse à répondre rapidement aux commandes de licou, en prévoyant toutes les situations susceptibles de survenir dans l'arène. Vous ne voulez pas avoir à vous tracasser avec cela le jour de l'exposition.

>> La tonte à la ferme

La tonte est un art qui commence bien avant le jour de l'exposition.

Attachez votre génisse dans une position naturelle et confortable – c'est-à-dire à la même hauteur que lors de la présentation à l'exposition (voir page 5).

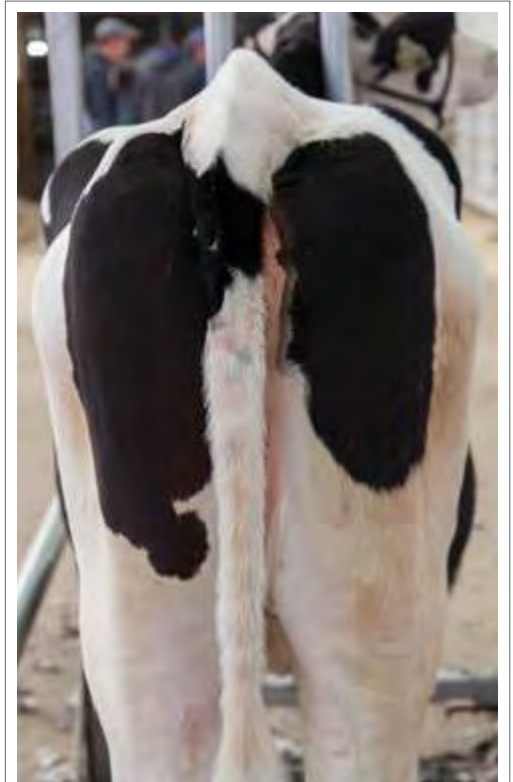
Commencez à préparer votre génisse six semaines avant le jour J.

Lavez et rincez votre génisse de manière régulière aidera à la pousse du poil et le fait de brosser ses poils de la ligne de dos vers le bas quand ils sont mouillés leur permettra de sécher bien droit.

Une fois que votre génisse est propre, tondez la tête, le cou, le poitrail, les membres avant et arrière ainsi que le corps, sans toucher aux poils de la ligne de dos du cou à la queue, ni aux poils de son ventre.

Commencez à relever les poils de la ligne de dos pour qu'ils tiennent bien droit en utilisant un sèche-cheveux et une brosse pour redresser les poils propres et secs.

Pour la tonte de votre génisse, utilisez un jeu de lames qui vous permettra de couper court pour accentuer ses atouts, sans toutefois couper trop près de la peau. Les lames 84 Stewart or 505 Aesculap constituent de bonnes options.



Comparez le côté tondu à gauche et le côté non tondu à droite.

Prendre soin des lames de sa tondeuse

Avant de commencer, les lames de votre tondeuse doivent être aiguisées, propres et lubrifiées avec de l'huile à tondeuse. Pendant la tonte, ajouter de l'huile souvent.

Une fois que vous avez terminé, brossez et huilez de nouveau les lames avant de les ranger. Ne rangez pas les tondeuses et les lames dans la même boîte pour éviter d'abîmer les lames ou le cordon des tondeuses.

Si votre animal est hébergé sur une litière de sable ou de mousse de tourbe, vous devrez aiguiser les lames de votre tondeuse plus fréquemment que si votre génisse est hébergée sur une litière de paille.

Prenez bien soin de vos tondeuses!

>> La santé

La santé animale est d'une importance capitale quand il s'agit de présenter des animaux à une exposition. Les animaux d'expositions sont retirés de leur troupeau et placés dans un nouvel environnement où ils sont à proximité immédiate d'autres animaux venant d'autres troupeaux et où ils sont donc exposés à une variété de maladies qui peuvent circuler dans les étables de l'exposition. C'est ainsi que les animaux – en particulier les plus jeunes génisses – sont bien plus susceptibles de contracter des maladies et donc d'augmenter les chances d'introduire de nouvelles maladies dans votre troupeau.

Avant CHAQUE exposition, n'oubliez pas d'évaluer votre génisse et de vous assurer qu'elle est en bonne santé et que ses vaccinations sont à jour. Les animaux qui vont participer à une exposition doivent être exempts de signes visibles d'infection ou de maladie. Infections courantes à surveiller : la teigne, les verrues, les poux, la pneumonie et la dysenterie ou la diarrhée.

Demandez à votre vétérinaire de vérifier si vous avez un doute, c'est un excellent moyen de vous assurer que vous protégez la santé de votre animal, de votre troupeau et par conséquent, celle des autres animaux de l'exposition.

>> L'identification

Dans nos efforts d'arriver à des mesures plus strictes de traçabilité sur nos fermes, nous devons veiller à ce que tous les animaux qui quittent et qui reviennent sur la ferme sont correctement étiquetés. Tous les animaux présentés dans les expositions partout au pays ont l'obligation de porter des étiquettes approuvées à l'échelle nationale dans chaque oreille, sur lesquelles figure le numéro d'identification à vie de l'animal. Les animaux qui ne portent pas les bonnes étiquettes ne seront pas autorisés à entrer dans l'arène.

Si un animal d'exposition a une ou deux étiquettes manquantes, des étiquettes de remplacement doivent être commandées et apposées dans ses oreilles AVANT d'arriver à l'exposition.

De nombreuses expositions exigeront également de voir les papiers d'enregistrement de l'animal au moment de l'inscription à des fins de vérification de l'identité de l'animal. N'oubliez pas d'emmener avec vous l'original ou une copie de ces documents.

Un animal identifié sur ses papiers d'enregistrement avec un numéro de tatouage doit également avoir ce numéro tatoué à l'intérieur de l'oreille.



La teigne est une maladie de peau très contagieuse. Les animaux qui démontrent des symptômes de la teigne ne doivent PAS participer à une exposition.



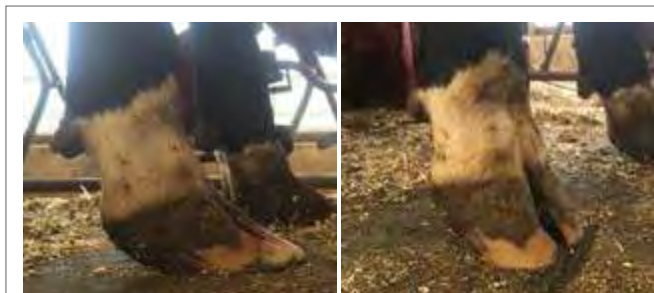
Tous les animaux qui quittent et qui reviennent sur la ferme, y compris pour les expositions, DOIVENT avoir leurs étiquettes approuvées à l'échelle nationale dans chaque oreille.

>> Les soins des pieds

Les soins des pieds et des sabots sont souvent négligés. Un entretien et un parage adéquats auront une influence durable sur la mobilité et la longévité des animaux.

Dès que vous aurez choisi votre génisse, il faudra tailler ses sabots et le refaire six semaines avant la journée d'exposition.

Un pareur professionnel offre un bon service pour aider votre animal à paraître à son meilleur le jour J. Le parage des onglons est une pratique de médecine préventive qui joue un rôle important dans la santé de votre animal. Le parage des onglons fait toute la différence!



La photo de gauche montre un onglon long et non paré alors que la photo de droite montre un onglon bien paré.

>> L'organisation de votre matériel pour l'exposition

S'il est bien entretenu, votre matériel d'exposition pourra vous servir pendant de nombreuses saisons.

Une boîte d'exposition (de taille adaptée au nombre d'animaux exposés) est très pratique pour ranger tout son équipement sur les lieux de l'exposition et vous permettra de garder votre section de l'étable propre et bien rangée.

Choisissez une couleur et peignez tout votre matériel de cette couleur en utilisant de la peinture sans plomb.

Après chaque usage, nettoyez et réparez votre matériel et faites-en l'inventaire. Renouvelez tout article manquant comme le savon, les vaporisateurs, etc., de manière à être fin prêt pour la prochaine exposition.

À la fin de l'année, tout le matériel doit être nettoyé, repeint et entreposé.

Nettoyez vos licous après chaque exposition. Si vous utilisez du savon à selle et du préservatif pour cuir, vous garderez vos licous en excellente condition pour de nombreuses années à venir.



Liste du matériel d'exposition

- planche à paille, au besoin
- balai
- pelle
- fourche à 5 dents
- fourche à 3 dents
- fourche à ripe, au besoin
- râteau
- boyau d'arrosage de 4 à 6 mètres avec pistolet
- licou de nylon pour le lavage
- savon doux pour animaux ou détergent liquide
- outils de base (marteau, clé à molette, pince-étoupe, tournevis, clous)
- cartes d'identification et câbles pour les suspendre
- ventilateur
- thermomètre
- vaporisateur antimouches
- tondeuses, lames, huile
- ciseaux
- fixatif pour poils
- huile de finition (par ex. Final Bloom)
- vaporisateur de finition
- sèche-cheveux puissant muni d'une buse étroite
- seaux pour l'abreuvement
- plats pour l'alimentation
- foin de 1^{re} coupe
- foin de 2^e coupe
- grain
- pulpe de betterave
- balles de foin
- seaux de lavage
- brosses à lavage
- brosses d'entretien et brosse à cheveux
- chaînes de cou et double-attaches
- licous de présentation
- licous de corde supplémentaires
- fils de rallonge
- papier essuie-tout
- certificats d'enregistrement et documents sanitaires

>> Le transport de votre génisse

Occupez-vous des arrangements pour le transport longtemps à l'avance.

Épandez un peu de sable au fond de la remorque pour favoriser l'adhérence et mettez des copeaux et de la paille pour que le sol et votre animal restent propres.

Il est toujours bon d'être à deux pour le chargement et le déchargement de l'animal.

De nombreux transporteurs préfèrent que les animaux ne soient pas attachés, surtout pour des longs voyages. Si c'est le cas, répartissez les animaux dans les enclos selon leur taille.

Vérifiez régulièrement les animaux pendant le voyage. Pour les longs trajets, il faudra s'arrêter pour leur donner à boire et à manger.

Vérifiez toujours à deux fois que la porte soit bien fermée et barrée.

Si vous traversez une frontière, assurez-vous que les papiers d'enregistrement et les certificats sanitaires accompagnent l'animal.

Quand vous sortirez votre génisse de la remorque, laissez-lui un peu plus long de corde, car elle aimera voir là où vous l'emmenez.



La remorque est garée dans un endroit stable et deux personnes aident cette génisse à monter à bord d'une remorque propre et avec une bonne litière.



À la sortie de la remorque, on laisse un peu de jeu à la corde de l'animal; il aime voir là où il va.

>> L'arrivée à l'exposition

Avant d'aller à l'exposition, renseignez-vous sur le type de litière permis. Certaines expositions autorisent une litière de paille, alors que d'autres n'autorisent que la ripe.

Si possible, essayez de faire en sorte que l'aire de couchage de vos animaux soit prête avant que les bêtes n'arrivent.



La photo de gauche est un exhibit de paille bien préparé et étalé avec une fourche et délimité avec une planche à paille. La photo de droite montre un exhibit de ripe bien arrangé avec un garde-litière pour que le tout reste bien en place.

Pour un exhibit de paille de sept à huit pieds de long :

1. Défaire et étendre de la paille pour environ 12 pouces de hauteur, sans laisser de mottes non défaites.
2. Étalez et mélangez de la ripe afin que le mélange permette l'absorption des liquides. Ceci permet aussi à la paille de se cimenter.
3. Épandre une seconde couche de paille et la compacter.
4. Incorporer une autre couche de ripe.
5. Finir les contours avec une fourche et remettre à l'intérieur toute la paille restante.
6. Nivelier les contours avec une planche à paille et utiliser une fourche pour compacter les contours.

Pour un exhibit de ripe :

1. Assurez-vous d'avoir des gardes-litière pour maintenir la litière en place.
2. Votre première couche doit être une couche de copeaux de bois épais pour ajouter épaisseur et stabilité à votre litière et aussi pour réduire la quantité de copeaux fins dont vous aurez besoin.
3. Recouvrez ensuite cette couche de copeaux de bois épais par au moins deux sacs de ripe par génisse.
4. Répartissez la ripe de manière régulière et compactez-la.

Vérifiez que votre animal est confortablement installé et habituez-le à l'environnement de l'exposition le plus rapidement possible.

Attachez les génisses à environ trois (3) pieds de distance.

Un licou de corde ou une chaîne de cou avec double-attache constituent les meilleurs choix pour attacher votre génisse sur le lieu de l'exposition. Laissez un jeu de 18 à 24 pouces à la corde.



Quand vous arrivez à l'exposition...

- Donnez du foin à votre génisse.
- Donnez-lui ensuite de l'eau toutes les 8 à 12 heures. Elle aura peut-être besoin de temps pour s'adapter à la différence de goût de l'eau. Utilisez une chaudière ou un seau et un boyau pour l'alimenter afin de prévenir la dissémination de maladies.
- Donnez-lui à boire et à manger à intervalles réguliers.
- Accordez-lui du temps de repos.



Cette Jersey est attachée avec une chaîne de cou avec une double-attache; la Holstein est attachée avec un licou de corde.



Cette génisse Jersey reçoit du foin à l'exposition.

>> Le lavage de votre génisse

Lavez toujours votre animal sur une surface possédant un bon revêtement. Au besoin, épandre un peu de sable sur le sol pour empêcher les glissades.

Lavez votre génisse plusieurs fois à la maison et traitez-la pour les poux, la gale et les tiques. Si vous la lavez régulièrement, elle sera plus calme quand vous la laverez à l'exposition.

Attachez la génisse de façon assez serrée à une hauteur confortable de façon à ce qu'elle ne se mette pas à « valser. »

Utilisez un licou de nylon pour le lavage, mais pas le même que celui que vous utilisez pour l'attacher dans la rangée.

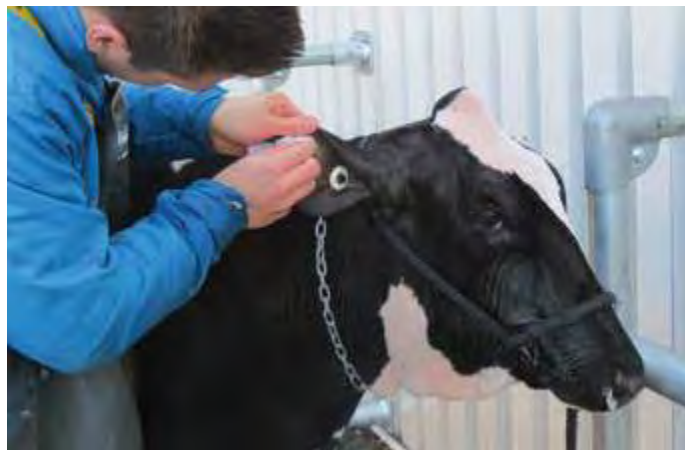
<p> Votre équipement de lavage :</p> <ul style="list-style-type: none"><input checked="" type="checkbox"/> Un seau<input checked="" type="checkbox"/> Un savon doux pour animaux<input checked="" type="checkbox"/> Une brosse à poils raides<input checked="" type="checkbox"/> Une brosse à poils moyens<input checked="" type="checkbox"/> Une brosse à poils souples<input checked="" type="checkbox"/> Une brosse métallique pour les sabots<input checked="" type="checkbox"/> Un boyau flexible avec un pistolet	 <p>Votre équipement de lavage comprend (de g. à d.) : un savon doux pour animaux, une brosse à poils raides, une brosse métallique pour les sabots et un seau.</p>	
 <p>Sur un bon revêtement de sol, cette génisse est attachée à une hauteur confortable et est mouillée au complet.</p>	 <p>Les oreilles sont protégées pour que l'eau n'y pénètre pas, ce qui les rendrait retombantes et molles.</p>	 <p>La génisse est savonnée.</p>

Le lavage de votre génisse est un travail exigeant, mais important.

1. Mouillez l'animal à fond.
2. Quand vous la mouillez près de la tête, il est important de couvrir chaque oreille avec votre main pour empêcher l'eau d'y pénétrer, ce qui les rendrait retombantes et molles.
3. Quand vous êtes en-dessous de votre génisse pour lui mouiller le ventre, gardez une main sur elle. Cela permet non seulement de la garder en place, mais aussi de lui permettre de savoir où vous êtes.
4. Appliquez le savon ou le shampoing directement sur la génisse. Brossez pour le faire pénétrer ou utilisez un seau d'eau savonneuse.



Le savon doit être complètement enlevé au rinçage.



Un linge doux est utilisé pour nettoyer la saleté et la cire à l'intérieur de l'oreille. Un licou de nylon, différent de celui utilisé pour l'attacher dans la rangée, est utilisé pour le lavage.

5. Utilisez une brosse à poils raides pour récurer l'animal à fond, y compris le poitrail, les membres avant et tout le dessous de l'animal.
6. Utilisez une brosse métallique pour lui nettoyer les sabots; faites attention de bien rester en-dessous de la ligne de poils du sabot.
7. Les résidus de savon non rincés donnent des pellicules et laissent une apparence terne, alors prenez bien soin de rincer l'animal à fond.
8. Enlevez l'excès d'eau du poil à l'aide d'une brosse souple.
9. Utilisez un linge doux pour nettoyer la saleté et la cire à l'intérieur des oreilles.
10. Couvrez l'animal avec une couverture pendant suffisamment longtemps si l'aire de lavage est froide, humide ou s'il y a des courants d'air.

Si l'animal se salit à nouveau, faites des lavages localisés avec un seau et une brosse.

>> La tonte à l'exposition



Pour la tonte, on attache la génisse à une hauteur confortable.

Un jour ou deux avant l'exposition, passez à la tonte finale de votre génisse; elle doit être propre et sèche.

Attachez votre génisse à une hauteur naturelle et confortable; à la hauteur à laquelle vous la présenterez.

Avant de commencer, faites quelques pas de recul pour avoir une vue d'ensemble afin de déceler tout défaut que la tonte pourra atténuer.

Tout comme à la maison, coupez les poils de manière suffisamment courte pour mettre en valeur les caractéristiques de l'animal, sans couper trop proche de la peau.

Commencez par l'arrière de la génisse. À partir de deux largeurs de main au-dessus du toupillon, tondez la queue. Tondez tout autour de la queue jusqu'à la base de l'attache.



Matériel utilisé par un tondeur expérimenté :

- Une brosse à poils longs et souples
- Une petite brosse pour la ligne du dos
- Une petite tondeuse électrique rechargeable
- Un sèche-cheveux puissant
- De l'huile à tondeuse
- Une grande tondeuse pour animaux
- Une tondeuse avec des lames fines



Équipement utilisé par un tondeur expérimenté (de g. à d.) : un sèche-cheveux puissant, de l'huile à tondeuse, une tondeuse rechargeable, une tondeuse avec des lames fines, une brosse pour la ligne de dos, une grande tondeuse pour animaux avec différents jeux de lames et une brosse à poils longs et souples.



La queue est tondeuse à partir de deux largeurs de main au-dessus du toupillon.



La queue est tondeuse tout autour jusqu'à la base de l'attache.

Laissez le toupillon et le reste des poils de l'attache de queue, car ils mettent en valeur la longueur et l'angularité de la génisse.

Pour les pattes, utilisez une tondeuse avec un jeu de lames fines pour que les pattes paraissent aussi raffinées que possible.

Lors de la tonte des pattes arrière, par précaution, gardez une main sur la génisse pour l'immobiliser.

Tondez à rebrousse-poil, en rasant jusqu'à la veine de la patte. Assurez-vous de bien tondeuse tous les poils en bas du jarret, y compris ceux autour des ergots.

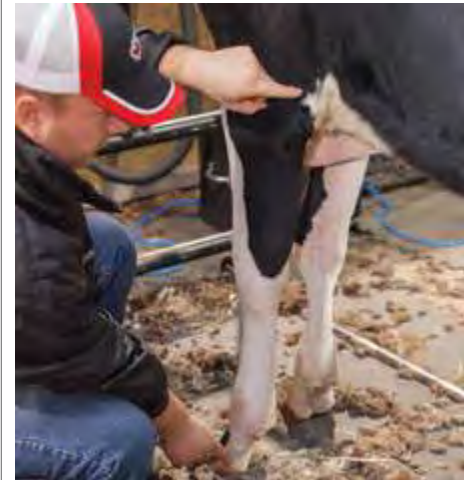
Tondez également tous les poils à l'intérieur des pattes.



Ce préparateur tond délicatement la patte de derrière, en gardant une main sur la génisse pour l'immobiliser.



Sur les pattes arrière, on tondra jusqu'à la veine et tous les poils de l'intérieur des pattes.



Tous les poils sont tondus, à l'intérieur et à l'extérieur, du sabot au coude.

Tondez en dégradant sur le bas de la cuisse, là où les poils vont de longs à courts.

Sur les pattes avant, tondez tous les poils à l'intérieur et à l'extérieur, depuis les sabots jusqu'au coude. Cela exposera les veines et mettra en valeur l'aptitude laitière et le raffinement de l'animal.

Il faut tondre tous les poils entre les pattes avant et le poitrail.

Tondez de la pointe du coude de la patte avant jusqu'à la pointe de l'épaule.

C'est une bonne idée d'avoir quelqu'un pour tenir la tête de la génisse. Pour bien mettre en évidence la qualité laitière et le raffinement, on tondra tous les poils de cou et de la tête, y compris ceux des oreilles et du museau.



Une ligne imaginaire partant de la pointe de l'épaule jusqu'au haut de l'omoplate donne un point de repère au préparateur.

En laissant un peu de poils sur le dessus du cou, le pelage de celui-ci se fond naturellement vers l'épaule.

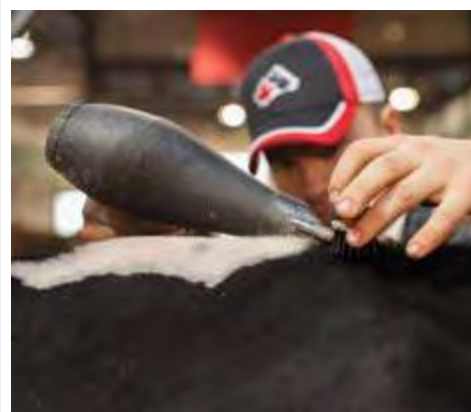
Pour la plupart des génisses, il est avantageux de garder un peu de poils dans la région du cœur et de la poitrine. Si une génisse est un peu faible dans la région du cœur, on redressera les poils avec la brosse et on n'en tondra que la pointe.



Un peu de poils sont laissés sur le dessus du cou pour que le pelage se fonde naturellement vers l'épaule.



Les poils sont redressés et seulement la pointe est enlevée sur cette génisse qui est un peu faible dans la région du cœur.



Une brosse et un sèche-cheveux sont utilisés pour redresser les poils sur la ligne de dos. Remarquez l'angle adéquat du sèche-cheveux.

Les étiquettes d'identification approuvées au niveau national ne doivent **PAS** être retirées des oreilles.

Tondez de la pointe de l'épaule au sommet de l'omoplate.

Pour éviter de tracer une ligne définie, une bonne astuce consiste à placer un doigt sous le coin droit des lames pour conserver l'angle adéquat.

Poursuivez la tonte vers le haut de l'épaule, mais sans arrondir.

Tondez le corps au complet. En maniant la tondeuse vers l'arrière, tondez les trochanters et les ischions pour donner un aspect dégagé et plus large.

Maintenant que le reste de la génisse a été tondu, passez à la ligne de dos.

Au moyen de la brosse et du sèche-cheveux, redressez les poils.

Ensuite, raccourcissez lentement les poils de la ligne de dos pour donner à la génisse un aspect angulaire.

À partir du milieu du rein, dirigez la tondeuse vers l'arrière pour former un angle pointu.

En gardant un doigt sous les lames de la tondeuse pour qu'elles soient de niveau et pour les maintenir au bon angle (parallèles à l'os), taillez les poils dressés.

Pour tondre le haut de l'épaule, tenez la tondeuse de biais et taillez les poils dressés. Cela donne à l'épaule un aspect angulaire.

Une fois les côtés taillés, égalisez la ligne de dos.



Pour donner un aspect angulaire à cette génisse, le tondeur raccourcit les poils de sa ligne de dos. Il se guide avec sa main libre.



Pour donner à la génisse un aspect angulaire, les poils sont tondu en dégradé du haut de l'épaule vers le cou.

Enlevez tous les poils de trop en tenant la tondeuse délicatement avec vos doigts. Servez-vous de votre main libre pour vous guider et pour équilibrer la tondeuse.

Chaque génisse est différente, mais en tondant à ras les zones les plus élevées et en laissant les poils dans les zones les plus basses, on peut rendre la ligne de dos parfaitement droite.

En tenant la tondeuse avec les deux mains et en gardant un doigt sous les lames, dégradez la ligne de dos vers le corps. Sur la ligne de dos, séchez les poils vers le haut une dernière fois.

On peut utiliser un produit de type fixateur de poils pour garder les poils bien en place.



Avec la tondeuse, le poil du corps est fondu dans celui de la ligne de dos.



Une tonte de qualité exige des heures et des heures d'entraînement. Pour obtenir un résultat parfait, il faut que toutes les zones se fondent l'une dans l'autre. On ne doit déceler aucune marque sur la génisse après la tonte.

>> Le remplissage de votre génisse

L'étape du remplissage est souvent négligée; sa maîtrise s'acquiert avec l'entraînement lors des expositions.

Étudiez votre animal et déterminez la quantité de remplissage qui sera nécessaire le jour de l'exposition.

Trois sortes de foin sont utilisées pour remplir votre génisse :

1. Foin grossier de 1^{re} coupe
2. Foin fin de graminées de 1^{re} coupe
3. Foin de légumineuse de 2^e coupe

Vous pouvez aussi utiliser (en fonction de l'animal) :

1. Pulpe de betterave
2. Balles de foin
3. Grain



La génisse à gauche a les côtes très profondes et nécessitera un remplissage tardif, alors que la génisse à droite est moins profonde et nécessitera un remplissage hâtif.

Pour la génisse peu profonde qui nécessite un remplissage hâtif : tôt le matin, servez-lui du foin de 1^{re} coupe et un seau d'eau. Deux heures avant l'exposition, donnez-lui d'autre foin de 1^{re} coupe. Continuez avec du foin de 2^e coupe, en petites quantités, et de la pulpe de betterave. Une heure avant l'exposition, terminez avec au moins un seau d'eau.

Pour la génisse qui nécessite un remplissage tardif :

tôt le matin, servez-lui du foin grossier de 1^{re} coupe en petites quantités et environ un demi-seau d'eau. À peu près deux à trois heures avant l'exposition, donnez-lui un peu de pulpe de betterave. Environ 15-20 minutes avant d'entrer dans l'arène, servez-lui un seau d'eau.

Ajoutez un peu de grain quand la génisse se lasse de la pulpe de betterave. Attention : une quantité excessive de grain peut rendre votre génisse malade.

>> La préparation de dernière minute

Le travail d'équipe est d'une grande importance lors de la préparation pour l'arène.

Taillez les poils oubliés de la ligne de dos avec une tondeuse rechargeable ou avec des ciseaux. On utilisera la brosse à poils longs et souples pour se débarrasser des poils et de la poussière.

Appliquez de la poudre ou de la peinture blanche sur les jarrets et les genoux pour les blanchir et couvrir les taches.

Avec un linge enduit d'un peu d'huile pour bébé, frottez très délicatement les zones de poils noirs ou vaporisez modérément avec un aérosol de finition comme *Final Bloom*.

Essayez le museau, vérifiez le bon ajustement du licou de cuir, vérifiez que l'intérieur des oreilles est nettoyé, faites crêper le toupillon et vérifiez qu'il n'y ait pas de brin de paille ou de foin sur le ventre de votre génisse.

Au besoin, vaporisez un peu de produit antimouches.

Donnez un peu d'eau à votre génisse.

Soyez calme et ayez confiance en conduisant votre animal dans l'arène : *après tout, vous êtes prêt!*

Le travail d'équipe prend toute son importance durant les dernières minutes avant de rentrer dans l'arène. Peignez le toupillon pour le crêper et redressez les poils de la ligne de dos.



Les poils oubliés seront taillés pour égaliser la ligne de dos.

La génisse est alerte et détendue, car l'entretien de dernière minute n'a pas duré plus de 15 minutes.

Matériel de préparation de dernière minute (de g. à d.) : une brosse à poils longs et souples, un aérosol de finition noir, du conditionneur et du fixateur en aérosol, de l'huile de finition, du papier essuie-tout et une brosse pour la ligne de dos.





2^E PARTIE

Mener pour gagner

18	MENER POUR GAGNER
29	LES PÉNALITÉS EN ART DE PRÉSENTER
30	SECRETS DE JUGES POUR RÉUSSIR

L'art de présenter est un tout : c'est la combinaison de mois de préparation avant le jour de l'exposition et de petits détails dans l'arène qui font la différence.

Les bons concurrents utilisent leur flair pour les vaches et leur bon sens!

Comme la plupart des concurrents, vous aimeriez remporter la victoire dans l'arène d'exposition. La clé, en matière d'art de présenter, est de montrer votre animal sous son meilleur jour, avec une aisance naturelle et sans effort extrême.

L'art de présenter est un ensemble de petites choses correctement effectuées, tout en corrigeant les défauts autant que possible. L'art de présenter est un art et un talent. Tout réside dans la capacité à demeurer détendu et calme.

Le temps passé à faire la présentation est le point culminant des efforts que vous avez déployés longtemps avant d'entrer dans l'arène. Votre génisse a été acclimatée au port du licou et bien entraînée pendant des heures de manipulations répétées. Elle est habituée à ce que d'autres personnes la touchent et elle demeure calme même avec des sources de distraction.



Cette concurrente présente une génisse de taille appropriée. Il n'y aura pas de pénalité si la génisse est trop grande pour le concurrent, tant qu'il n'a pas de problème à la mener.

On devrait prêter une attention particulière pour s'assurer que la génisse n'est pas en chaleur pour le grand jour. Cela nuit au concurrent, mais dérange également les autres animaux de la classe. Tout ceci doit être géré à la ferme avant l'exposition. Le juge ne devrait toutefois pas être trop critique sur ce point, car beaucoup de Jeunes ruraux présentent des génisses dont ils ne sont pas propriétaires. Il sera probablement impossible d'assister à plusieurs expositions rapprochées sans que la génisse ne soit jamais en chaleur.



En piste :

- L'animal a été soigneusement lavé à la ferme, puis de nouveau à l'exposition; son cuir est lustré et les parties blanches sont propres.
- Les oreilles et étiquettes d'oreille sont propres.
- Les sabots sont propres et bien taillés.
- Le museau est essuyé et exempt de foin et de pulpe de betterave avant l'entrée en piste.
- Votre animal est fraîchement tondu.
- Votre génisse a été bien remplie sur le site de l'exposition, mais pas à l'excès. Elle doit se sentir à l'aise et ne pas être agitée dans l'arène.

Comme un présentateur bien préparé :

- Vous portez des vêtements de circonstance, blancs et propres et des souliers à semelle rigide.
- Vous vous tenez bien droit.
- Vous ne mâchez pas de gomme ou de tabac.
- Vos cheveux sont propres et bien coiffés.

Le plus important en matière d'art de présenter est d'avoir un licou qui va bien à l'animal, car cela va rehausser l'apparence de sa tête.

Un licou trop grand mal ajusté rend la tête de l'animal moins désirable. La chaîne doit être attachée au licou avec la boucle vers l'extérieur.

Avec un licou bien ajusté, votre main ou une partie de celle-ci se trouve sous la chaîne, mais les doigts ne passent pas dans l'anneau.



On a ici un licou mal ajusté, qui est également incorrectement tenu. Les boucles de la sangle sont ramassées en huit. La boucle au sommet du huit se trouve à la hauteur des yeux de la génisse.



La sangle est enroulée en une boucle serrée; elle est peut-être même attachée avec du ruban adhésif. Ce n'est pas là une utilisation acceptée de la sangle.



Avec ce licou bien ajusté, la main est sous la chaîne, mais ne passe pas dans l'anneau. Environ trois boucles dans une courte sangle la rendent facilement maniable.



Ce licou est correctement tenu.

Avoir environ trois boucles dans une courte sangle la rend facilement maniable avec une seule main. Ne la ramassez pas en huit, car cela empêche la boucle au sommet du huit de se trouver à la hauteur des yeux de l'animal. Ceci vous permet aussi d'atteindre facilement et replacer l'attache de queue de votre animal et de récupérer ensuite la boucle.



Cette concurrente place sa main sur la pointe de l'épaule de sa génisse pour la stabiliser.



Cette concurrente tient la gorge de sa génisse par le bord de la mâchoire, ce qui lui donne une apparence plus laitière. Cependant, on met ceci en pratique uniquement quand tous les autres défauts ont été corrigés.

Quand vous entrez dans l'arène, marchez d'un pas décidé en utilisant votre main gauche pour mener la génisse. Marchez en cadence avec votre animal que vous avez bien entraîné.

Si le fait de tenir la gorge donne à votre animal une apparence plus laitière, vous devriez le faire en entrant dans l'arène. Tenez la gorge par le bord de la mâchoire. Par contre, si votre génisse n'a pas besoin qu'on lui tienne la gorge, ne le faites pas.

Si malheureusement, votre génisse est de mauvaise humeur, vos efforts seront reconnus si vous réussissez à la contrôler et à la calmer durant la classe.

Dans les classes de présentation, quand la dernière génisse est entrée dans l'arène, retournez-vous et commencez à montrer la vôtre.

La main gauche doit toujours être utilisée pour mener la génisse; on ne doit utiliser la main droite qu'en cas de blessure ou à la suite d'un accident.



Les concurrents s'avancent dans l'arène.



Lors du déplacement autour de l'arène, il y a une bonne distance entre les génisses.

Assurez-vous de garder environ 1,5 m (5 pieds) entre vous et l'animal qui vous précède.

Aussi, gardez environ 1,5 m (5 pieds) entre vous et la bande de l'arène, de façon à ce que vous comme le juge puissiez manœuvrer facilement. Cela permettra au juge de voir votre animal des deux côtés.

Conseil n°1 : Sortir de la file et trop se rapprocher du centre de la piste constitue une faute grave.



Cette concurrente vole la vedette en sortant de la file et en se rapprochant du centre de l'arène et du juge.

Quand le juge se trouve au milieu de la piste et qu'on vous demande de vous arrêter, placez votre génisse le plus vite possible en minimisant ses défauts. Redressez sa ligne de dos, placez la queue entre les ischions. Il est préférable de corriger la position des pieds avec une commande au licou et sans utiliser vos pieds. Vous ne devriez **jamais** utiliser vos pieds pour corriger la position des membres arrière de votre génisse. Pincez le rein, ou tout autre endroit propice, au besoin – faites tout ce qu'il faut pour que l'animal ait la meilleure apparence. Quand vous corrigez des défauts, assurez-vous d'être précis dans votre correction et de vérifier que votre génisse a vraiment besoin d'être corrigée.

Ensuite, si le fait de tenir la gorge de votre animal lui donne une apparence plus laitière, faites-le à chaque fois que le juge regarde. Une exception à cette règle : ne le faites pas quand le juge observe l'animal du côté du présentateur sur le bord de l'arène. Dans ce cas, placez plutôt votre main sur la pointe de son épaule pour maintenir votre génisse en place et avoir un meilleur contrôle quand vous changez la position de ses membres. La correction des défauts et le contrôle de votre génisse ne doivent jamais passer au second plan parce qu'on lui tient la gorge. Si votre génisse n'a pas besoin qu'on lui tienne la gorge, laissez votre main droite sur la pointe de son épaule pour la contrôler.

Si l'animal perd l'équilibre ou n'est pas aligné avec la file, placez votre main droite sur la pointe de son épaule pour le replacer et le contrôler. Au besoin, remplacez aussi ses pieds.



À NE PAS FAIRE...

- Entrer sur la piste en marchant lentement à reculons
- Marcher de côté
- Montrer des signes de nervosité; votre génisse peut sentir une main nerveuse sur le licou
- Faire preuve d'une attitude nonchalante
- Présenter la bête avec un bras tendu et raide
- Tenir le coude trop haut
- Faire le dos rond
- Se placer trop en avant de la génisse
- Mal tenir la génisse, avec la main et la sangle en l'air
- Tenir la tête de la génisse trop élevée
- Tordre la tête de la génisse
- Passer la sangle dans la ganse de sa ceinture
- Avoir des boucles de la sangle attachées ensemble
- Avoir un cellulaire dans sa poche ou à la ceinture



Cette conductrice tient la gorge de sa génisse, ce qui donne à la bête une apparence plus laitière. On met ceci en pratique uniquement quand tous les autres défauts ont été corrigés.



La gorge n'est pas tenue ici.



Cette génisse présente un beau port de tête.



Cette concurrente pince la ligne de dos de sa génisse au bon endroit. Pour cette bête, c'est le rein qui nécessite son attention.

Avant l'exposition, demandez à vos parents ou à une personne qui s'y connaît si la ligne de dos de votre génisse a besoin d'être pincée et où il faut le faire. Si c'est le rein, vous devez savoir le localiser sur l'animal. En tentant de redresser la ligne de dos, plusieurs conducteurs pincent une région trop à l'avant ou trop à l'arrière de l'animal.

Conseil n°2 : Souvenez-vous qu'un seul coup d'œil du juge au bon ou au mauvais moment peut le faire changer d'avis sur-le-champ

Parfois, une génisse s'affaissera à l'avant-train, particulièrement entre les épaules. Utilisez alors vos chaussures pour toucher subtilement le pied avant de la génisse de façon à ce qu'elle le soulève et le replace sous son corps. En équilibrant simplement le poids de la génisse, tout l'avant-train se raffermira.

Conseil n°3 : Le concurrent qui devrait l'emporter est celui qu'un éleveur embaucherait pour montrer ses bêtes dans des classes de conformation



Soyez conscient que le juge observe et évalue plusieurs points pendant votre présentation :

- ☑ L'espacement correct (environ 1,5 m ou 5 pieds) entre votre génisse et la précédente
- ☑ Votre position par rapport au bord de l'arène (à environ 1,5 m ou 5 pieds du bord). Vous ne voulez ni être trop proche de la bande extérieure ni être trop près du juge
- ☑ Votre tenue blanche, propre et soignée, avec des chaussures à semelle rigide
- ☑ De la confiance en soi
- ☑ Votre position lorsque vous vous déplacez avec la génisse; vous devriez garder la bonne distance et pouvoir vous arrêter et repartir aisément.
- ☑ Un licou bien ajusté, avec la main ou une partie de la main sous la chaîne, sans que les doigts ne passent toutefois dans l'anneau. Environ trois boucles dans une courte sangle la rendent facilement maniable.
- ☑ Une génisse bien présentée, sans foin ni paille sous son ventre ou dans sa gueule; pas de taches de fumier et pas de peinture noire ou marron appliquée sur la queue
- ☑ Un animal qui se comporte bien;
- ☑ Une génisse au port de tête approprié, en fonction de ses caractéristiques physiques
- ☑ Vous et votre génisse vous déplacez à la bonne cadence
- ☑ La tête de la génisse est légèrement tournée quand on touche sa peau
- ☑ La génisse est rapidement placée à l'arrêt
- ☑ La tête de la génisse est redressée quand le juge passe à l'arrière de la bête
- ☑ Vu de l'arrière, le corps de la génisse est droit, de la tête à l'attache de queue.

Quand le juge fait signe de s'arrêter pour qu'il puisse regarder la génisse sous tous ses angles, essayez de la placer dans une position stable, mais désirable.

Lorsque le juge circule autour de votre bête, avancez d'un tout petit pas : cela donnera à votre génisse une apparence élancée. Les membres arrière d'une génisse devraient être espacés de quatre à huit pouces (10 à 20 cm). Les concurrents doivent savoir comment les placer à cette distance.



La concurrente de l'avant se trouve à une distance idéale du pourtour de l'arène. L'autre concurrent est trop près des bandes pour que le juge puisse faire le tour de la génisse afin de la voir de l'autre côté.



Quand le juge s'approche d'un concurrent pour la première fois, la tête de la génisse devrait être légèrement inclinée en direction du juge.



Quand le juge est près de la génisse, le concurrent met sa main sur la pointe de son épaule pour la stabiliser.



La concurrente se tient ici en position idéale, avec les pieds de sa génisse placés correctement. La tête de l'animal est tournée légèrement vers le juge lorsque celui-ci touche sa peau.



La concurrente s'est assurée que la colonne vertébrale de sa génisse est droite, du nez à la queue. Elle pince également le rein (parce que sa génisse nécessite un ajustement) quand le juge observe la bête de l'arrière.

Permettez au juge d'avoir une vue de l'avant-train de votre génisse lorsqu'il se déplace à l'avant de celle-ci. La main droite du concurrent doit être posée sur le point de l'épaule de l'animal quand le juge regarde l'animal de devant – de cette manière, l'animal est immobilisé et le juge peut observer l'animal de côté.

Quand le juge retourne de l'autre côté de l'animal ou au centre de l'arène, avancez encore d'un petit pas. Cela devrait être fait discrètement, sans exagération.

Conseil n°4 : Ne touchez jamais aux membres arrière.



Si le juge vous demande de sortir de la file, marchez d'un pas décidé vers l'intérieur de l'arène.



La concurrente permet au juge d'avoir une vue complète de la génisse. Sa main droite est placée sur le point de l'épaule quand le juge se trouve devant sa génisse.

Réagissez sans tarder si on vous fait signe de sortir de la file lorsque vous faites le tour de l'arène. Déplacez-vous rapidement au milieu de l'arène. Une bête de taille convenable est beaucoup plus facile à mener, particulièrement dans ce genre de situation.

Quand on vous fait signe de vous mettre en rang marchez d'un pas décidé, de la même manière que vous l'avez fait quand vous êtes entré dans l'arène. Ne négligez jamais la bonne apparence de votre génisse, restez élégant dans votre démarche.

Une fois que vous aurez atteint la rangée au milieu de l'arène, retournez-vous et menez la génisse à sa place, en la présentant à son meilleur. Au besoin, vous ferez des ajustements au rein, à l'arrière de l'épaule et à l'attache de queue.

Utilisez le licou pour déplacer la bête vers l'avant ou l'arrière si les membres arrière doivent être replacés.

Conservez un alignement uniforme, tous les pieds antérieurs des bêtes devant être alignés. Gardez votre animal alerte et soyez en tout temps conscient de l'endroit où se trouve le juge.

La première génisse de l'alignement doit avoir son membre arrière gauche (extérieur) placé vers l'arrière. De même, la dernière génisse doit avoir son membre arrière droit (extérieur) placé vers l'arrière.

Pour tous les autres, les pieds doivent être solidement plantés afin de montrer le moins de défauts possible de la génisse et pour la présenter à son avantage. Les pattes doivent être parallèles ou légèrement espacées à partir de la deuxième place du rang; l'art de présenter consiste à faire paraître votre génisse à son meilleur tout en gardant le contrôle.



La main de la concurrente repose sur l'épaule de la génisse. Le membre arrière gauche (extérieur) est placé vers l'arrière. La concurrente utilise une légère pression de son pied pour corriger la position des pieds avant de la génisse.



La position des membres sur les première et dernière génisses est correcte. Toutes les autres génisses du rang ont leurs membres solidement plantés sous leur corps, se présentant ainsi à leur avantage.

Au fur et à mesure que le juge se déplace le long de la rangée, devant ou derrière, gardez votre génisse droite avec une bonne distance entre elle et les autres.

Le concurrent devrait placer la main droite sur la pointe de l'épaule de la génisse pour la stabiliser.



Le juge est derrière la rangée. Les concurrents, avec leur main sur l'épaule de l'animal, n'ont pas besoin de tenir la gorge en tout temps. Cependant, le conducteur en première place pourrait vouloir tenir la gorge de sa bête, au besoin, car celle-ci est pleinement visible des spectateurs.



Toutes les génisses sont solidement plantées sur leurs membres. Il y a un bon espace entre chaque génisse.

Conseil n°5 : La correction des défauts ou le maintien du contrôle d'un animal ne doivent jamais être négligés parce qu'on lui tient la gorge. Si votre animal n'a pas besoin qu'on lui tienne la gorge, laissez votre main droite sur la pointe de son épaule pour le contrôler.

Dans les classes de présentation, il n'est pas recommandé de changer les génisses de place une fois qu'elles sont en rang, à moins que le placement ne soit très serré entre les participants. Toutefois, si on vous demande de déplacer votre génisse ou si vous devez corriger la façon dont elle se tient, voici la procédure à suivre :

- Prenez le licou de la main gauche, marchez vers l'avant et continuez en tournant autour de la génisse dans le sens des aiguilles d'une montre, puis passez par l'espace laissé vacant dans le rang.
- Tournez autour de votre génisse et, quand vous aurez atteint le rang, retournez-vous et marchez à reculons tout en plaçant la bête en bonne position.



Si le juge veut mieux examiner les meilleurs animaux d'une rangée, il a le choix d'en faire sortir quelques-uns du rang pour mieux les regarder. En se déplaçant dans le sens contraire des aiguilles d'une montre à partir des premiers du rang, les concurrents marchent à reculons en présentant leur génisse au juge.



Une fois que le juge a vu les meilleurs animaux et a fait signe aux concurrents de retourner dans le rang, ces derniers se retournent et marchent de l'avant pour se replacer.

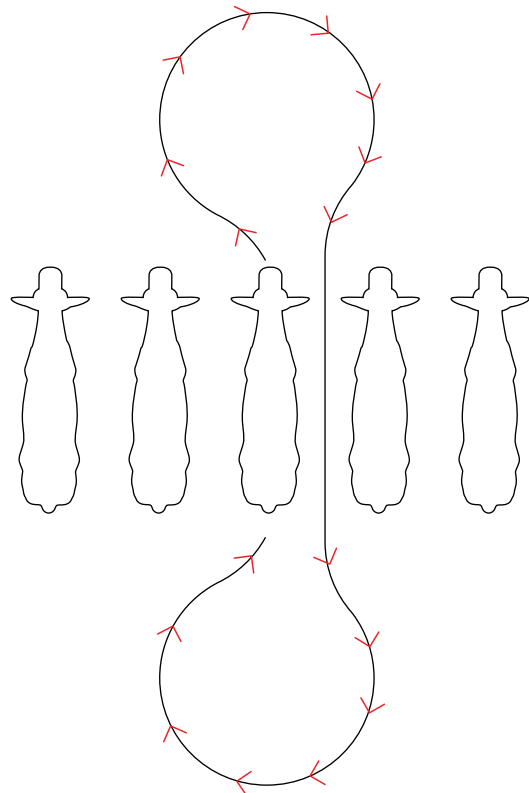
- Les génisses du rang devraient bouger pour faire de la place pour votre animal.

Une autre méthode permise pour changer de place, si vous arrivez à le faire sans difficulté, est de faire reculer l'animal du rang. Entraînez-vous à la maison.


Si vous êtes le premier ou le dernier de la rangée et que votre génisse n'est pas correctement alignée, conduisez-la vers l'avant en vous donnant suffisamment d'espace pour tourner autour d'elle avant de vous retourner et de vous déplacer à reculons pour la conduire à sa position de départ.

Si le juge vous demande de sortir de la rangée pour venir vous placer à la première place de la classe de façon à ce qu'il puisse mieux voir l'animal, conduisez la génisse en marchant de l'avant. Quand vous êtes en vue du juge ou qu'on vous demande d'arrêter, retournez-vous et placez-vous à reculons tandis que le juge regarde, jusqu'à ce qu'il vous indique que vous pouvez retourner en place.

Trajectoire idéale pour déplacer votre génisse dans la rangée



Vous serez sérieusement pénalisé si vous sortez et rentrez dans la rangée trop souvent sans en avoir reçu l'ordre du juge.



À NE PAS FAIRE...

- Circuler continuellement avec son animal sans en avoir reçu instruction du juge
- Laisser de grands espaces vides dans la rangée
- Placer les animaux trop proches les uns des autres dans la rangée

Quand le juge déambule à l'avant de la rangée,, tenez-vous sur le côté où, sans trop vous déplacer, vous pourrez toujours facilement voir le juge. Cela lui permettra de voir l'avant-train de votre animal.



Chaque conducteur place sa main droite sur l'épaule de sa génisse alors que le juge s'apprête à se déplacer sur le devant de la rangée. Les concurrents se déplacent sur le côté de l'animal pour donner au juge une vue de l'avant-train de leur bête. Le museau de la génisse suit légèrement le juge.



En marchant de l'avant, les participants font sortir leur génisse de la rangée.

La tête de la génisse suit légèrement le juge.

Une fois que le juge s'est déplacé et a observé l'avant-train de votre animal, vous devriez lui tenir la gorge, au besoin. Si le juge jette un dernier coup d'œil à l'alignement, il s'attend à voir une belle rangée de têtes et de cous.

Une fois que le juge vous a fait signe de sortir de la rangée pour repartir sur la marche, avancez avec la sangle dans votre main gauche jusqu'à ce que le juge reporte son attention sur les animaux en mouvement. Alors, retournez-vous et marchez à reculons.

Quand le juge vous indique de vous mettre en rang, marchez avec assurance vers l'endroit désigné.

Dans les classes de conformation ou de présentation, il peut arriver qu'on demande aux premiers de la rangée de déplacer leur génisse dans le sens contraire des aiguilles d'une montre. Si cela se produit, marchez à reculons en tenant le licou avec la main gauche. La main droite devrait être utilisée pour tenir la gorge (au besoin), ou être placée sur la pointe de l'épaule pour stabiliser la génisse.

Quand on vous fait signe, retournez-vous vers l'avant et réintégrez rapidement la rangée.

Lorsqu'on vous demande de vous déplacer d'un rang à un autre, laissez au moins 1,5 m (5 pieds) entre votre génisse et celle qui la précède.

Une fois que l'animal vous précédant aura intégré le rang, retournez-vous et marchez à reculons dans l'alignement, de façon à ce que le juge puisse voir votre animal.

Bien présenter un animal n'est pas si difficile que cela. C'est même assez facile si vous suivez ces conseils :

1. Le plus important est de rester détendu, de connaître les défauts de votre génisse et de savoir comment les corriger avant d'entrer dans l'arène.
2. Ne présumez jamais du résultat si vous participez à une classe de championnat. Le juge peut changer les placements obtenus dans les classes de présentation.
3. Un participant ne devrait pas être frustré si on lui demande de se mettre à l'écart ou de quitter l'arène à cause d'un animal problématique. Cela est fait pour la sécurité des autres participants et génisses.
4. Ne faites rien paraître tant que vous n'avez pas quitté l'arène. Pour le juge et pour les spectateurs, il est très décourageant de voir des participants et leurs bêtes perdre leurs moyens après le placement final.
5. Amusez-vous!

C'est le juge qui décide si les meilleurs participants du championnat échangeront leurs génisses – cette pratique n'arrivera que dans les cas où le placement est très serré entre des participants.

>> Qualités des meilleurs

LES CONDUCTEURS :

- paraissent détendus et se déplacent avec fluidité.
- sont compétitifs, mais sans excès de confiance.
- restent calmes et sereins, peu importe la situation.
- se tiennent bien droit, démontrant qu'ils ont confiance en leurs compétences.
- connaissent les défauts des animaux qu'ils présentent et sont capables de les corriger.
- choisissent un animal de taille appropriée par rapport à leur propre taille.
- sélectionnent un licou qui va bien à la bête et qu'ils sont à l'aise d'utiliser.
- ne se déplacent ni trop lentement ni trop vite, car ils veulent éviter d'être une source de distraction.
- gardent leur animal le plus possible en mouvement dans l'arène, plutôt qu'immobile.
La plupart des animaux ont meilleure apparence en mouvement.
- sont professionnels, tant dans leur apparence que dans leur tenue vestimentaire.

>> Les pénalités en art de présenter

FAUTES MINEURES	FAUTES MODÉRÉES	FAUTES GRAVES
<p>LE CONDUCTEUR</p> <ul style="list-style-type: none"> • a une sangle de licou trop longue ou trop courte • utilise une attache ou du ruban pour garder la sangle enroulée • est chaussé de façon inappropriée, avec le pantalon inséré dans les bottes • est vêtu de façon inappropriée • a un animal dont la taille ne lui convient pas 	<p>LE CONDUCTEUR</p> <ul style="list-style-type: none"> • a mal installé le licou • tient le licou incorrectement • n'est pas en bonne position par rapport à son animal • passe trop de temps à regarder son animal • se concentre trop sur le juge • ne voit pas ou n'obéit pas aux signes • ne laisse pas assez de distance entre les animaux pendant les déplacements • ne laisse pas assez d'espace entre les animaux quand ils sont en rangée • forme un rang trop serré • étire trop son bras et le tient trop raide • marche de côté quand il mène son animal • est crispé et tendu • ne se tient pas droit 	<p>LE CONDUCTEUR</p> <ul style="list-style-type: none"> • ne présente pas son animal sous son meilleur jour • est en retard pour sa classe • mâche de la gomme ou du tabac • porte un cellulaire ou parle au téléphone • fait preuve d'un mauvais esprit d'équipe • entre dans l'arène en marchant lentement à reculons • démontre peu d'intérêt • passe ses doigts dans l'anneau du licou • place sa main et sa sangle au-dessus de la tête de l'animal • lève trop son bras et son coude • se tient le dos rond • ne marche pas rapidement vers la rangée • ne laisse pas suffisamment de place à un animal qui change de position • utilise ses pieds pour replacer les membres arrière de la génisse • tourne dans le mauvais sens autour de sa génisse • bichonne sa génisse à l'extrême • sort et rentre trop souvent de la rangée • est trop proche du contour de l'arène • corrige sa génisse en appuyant au mauvais endroit (par ex. pince le rein au mauvais endroit) • se tient trop près de l'intérieur de l'arène
<p>LA GÉNISSE</p> <ul style="list-style-type: none"> • n'a pas la tête légèrement tournée quand le juge touche sa peau • n'est pas gardée alerte • plus âgée est en chaleur 	<p>LA GÉNISSE</p> <ul style="list-style-type: none"> • n'a pas les onglons taillés • n'a pas les membres arrière repositionnés, au besoin • n'est pas tenue à la gorge, au besoin • arbore un toupillon non brossé et non crêpé • n'a pas le museau nettoyé • n'est pas droite, de la tête à la queue 	<p>LA GÉNISSE</p> <ul style="list-style-type: none"> • n'est pas bien lavée, notamment ses oreilles, ses étiquettes et ses pieds • n'est pas domptée • n'a pas été tondu récemment • a le museau en l'air • n'a pas les membres arrière bien placés • a du foin ou de la paille sur le ventre ou dans la gueule • n'a pas de tache (de fumier par ex.) ni de peinture noire ou marron sur la queue

>> Secrets de juges pour réussir

Les participants :

- restent professionnels en tout temps, peu importe la situation, dans ou en dehors de l'arène. Ils respectent leurs pairs, les autres participants, les spectateurs et les juges
- sont ponctuels à chaque classe
- sont en tout temps attentifs aux demandes et instructions du juge
- agissent de façon détendue et confiante, mais donnent l'impression qu'ils veulent gagner
- respectent le responsable et les gardiens de l'arène
- utilisent bien tout l'espace de l'arène et laissent suffisamment d'espace entre les bêtes afin que chacune puisse être présentée à son avantage
- passent le plus de temps possible en mouvement avec l'animal - un animal à la marche a toujours meilleure allure.
- s'assurent que l'animal a l'air à l'aise en position arrêtée, avec ses membres bien positionnés
- positionnent l'animal pour que le juge puisse le voir en tout temps
- font marcher l'animal jusqu'à la position indiquée dans la rangée. Après avoir ajusté la ligne de dos, les pieds avant, etc., ils ne touchent plus l'animal à moins que celui-ci change de position et ait besoin d'être repositionné
- évitent de parler au juge, à moins que celui-ci n'ait posé une question spécifique. Un bon conducteur doit connaître le nom, l'âge et le père de sa génisse
- ne doivent jamais abandonner! Les participants doivent, jusqu'au moment où ils quittent l'arène, présenter leur génisse sous leur meilleur jour, car ils sont observés jusqu'à la fin.
- doivent toujours répondre favorablement aux demandes de photos; une visibilité à l'extérieur du pays peut être une opportunité bénéfique pour tous et chacun!

Conseil n°6 : Ne soyez pas découragé si vous n'êtes pas choisi au premier tri. Profitez de toutes les chances possibles pour vous démarquer!



Ce concurrent tient fermement sa génisse avec sa main gauche. Il utilise sa main droite pour corriger les défauts de l'animal et l'immobiliser, afin de s'assurer qu'elle paraît toujours à son meilleur sous le regard du juge.



Ces concurrents adultes ont étudié leurs sujets avant d'entrer dans l'arène et ont identifié quelles faiblesses devaient être corrigées. Au besoin, ils savent exactement où pincer la ligne de dos. Ils sont aussi capables de déterminer quand il est temps de ne plus toucher à l'animal et d'être prêt pour l'évaluation du juge.

Conseil n°7 : Ayez l'air naturel et détendu. Les mouvements saccadés et manquant de fluidité sont à proscrire.

Nous souhaitons remercier...

Aaron Lien
Becky McGrisken
Brandon Maither
Chris Steven
Cindy Hill
Cranholme Holsteins
Daniel Lussier
Davina Mackay

Derek Van de Walle
Deslacs Holsteins
Ellen Hargreaves
Graceson Bergeron
Innlawn Holsteins
Jenn Charlton
Kate Lussier
Kyle Natzke

Kenny McCrae
Lars Zelenrijk
Matt Van Osch
Mike West
Nadine Crosbie
Nicole Crosbie
Ontario Holsteins
Shea O'Neill

Shylane Holsteins
Stephanie Warner-Murphy
Taste of Ontario Spring Sale
Victor Daniel
Photos :
Holstein Canada
Nina Linton
Patty Jones





WWW.HOLSTEIN.CA

Holstein Canada

C.P. 610

Brantford (Ont.) N3T 5R4

Sans frais 1 855 756-8300

Télec. 519 756-3502

strategiccommunications@holstein.ca

