

# Faits marquants de la Holstein à la Royale

*The Royal*  
AGRICULTURAL WINTER FAIR

100  
A CENTURY OF CHAMPIONS

Le 100<sup>e</sup> anniversaire de la Foire royale d'hiver de l'agriculture a marqué « un siècle de champions » du 4 au 13 novembre au Parc des expositions de Toronto, en Ontario. Inaugurée en 1922, la Royale est la plus vaste exposition agricole et équestre en salle au monde.

L'exposition Holstein est depuis toujours un élément crucial de la Royale et des exposants viennent des quatre coins du Canada pour y présenter avec enthousiasme leurs bovins Holstein. La plupart du temps, on peut aussi compter sur la participation d'exposants des États-Unis, ce qui donne à l'événement une dimension vraiment nord-américaine. Voici donc quelques-uns des importants jalons franchis par les Holstein au cours du tracé historique de la Royale.

## CHAMPIONNES ET CHAMPIONS D'EXPOSITION HOLSTEIN



**Brookview Tony Charity en 1987**

**Brookview Tony Charity, qui a fait la une de l'exhibit Hanover Hill Holsteins de Port Perry (Ontario)**, et qui a plus tard appartenu à Romandale Farms de Unionville (Ontario), est la seule vache Holstein à avoir été Grande Championne 4 fois, soit en 1983, 1984, 1985 et 1987. Deux taureaux Holstein ont été déclarés Grands Champions à 4 reprises : Abbekerk Sylvius Lad, exposé par J.W. Innes & Sons de Woodstock (Ontario) et plus tard, par Lonsdale Farm de Sussex (N.-B.) en 1927, 1930, 1931 et 1932, ainsi que Rockwood Rocket Tone en 1951, 1952, 1953 et 1955 pour Quinte District Breeding Association de Belleville (Ontario).



**La réserve Spring Farm Juliette avec la Grande Championne Rosehill Fayne Wayne en 1951**

**Sept femelles ont été Grandes Championnes 3 fois au jugement Holstein :** Montvic Rag Apple Bonheur (1934, 1935, 1936), Rosehill Fayne Wayne (1946, 1948, 1951), Spring Farm Juliette (1949, 1950, 1953), Silvia Pabst Texal (1957, 1958, 1959), Bond Haven Signet Sally (1961, 1962, 1963), Acme Star Lily (1997, 1998, 1999) et Thrulane James Rose (2006, 2008, 2009). Les 2 taureaux qui ont décroché 3 titres de Grand Champion sont Johanna Rag Apple Pabst (1926, 1928, 1929) et Zeldenrust Fond Memory (1971, 1973, 1974).



**La Grande Championne de 1958 - Silvia Pabst Texal**

**La célèbre ferme Mount Victoria Farms de T.B. Macaulay à Hudson Heights (Québec) a remporté le plus grand nombre de rosettes** de Grands Champions mâles et femelles à la Royale, soit 10 en tout (7 femelles et 3 mâles). Viennent ensuite Hanover Hill Holsteins (6 femelles et 2 mâles) et Romandale Farms (4 femelles et 4 mâles), propriétaires et/ou copropriétaires de 8 Grands Champions. R.R. Dennis, de Oak Ridges Farms à Oak Ridges (Ontario), a été propriétaire de 6 Grands Champions (5 femelles différentes et 1 mâle), tandis que Charles Cerswell, de Bond Haven Farms à Beeton (Ontario), a élevé 5 Grands Champions (3 femelles, 2 mâles) en tant que propriétaire ou associé. Également en tant que propriétaires ou associés, R.F. Brown et son fils Doug de Browndale Farm, à Paris (Ontario), ont élevé 5 femelles différentes qui se sont classées Grandes Championnes, alors que David, l'autre fils de R.F., a remporté 2 rosettes de Grandes Championnes comme associé à la ferme Cher-Own Holsteins.



**Agro Acres Marquis Xmas Pansy et Marquis Patsy, 1969**

**Agro Acres Marquis Patsy et Agro Acres Marquis Xmas Pansy, de la ferme Agro Bros. à Hamilton (Ontario)**, sont les 2 seules sœurs germaines à avoir obtenu les titres de Grande Championne et de Grande Championne de réserve la même année, en 1969.



**Jacobs Windbrook Aimo - Grande Championne 2018**

**Seuls 3 éleveurs ont élevé 2 Grandes Championnes Holstein :** D.S. Dunton de Glenvue Holsteins, à Brampton (Ontario) (Glenvue Noelle Inka en 1947 et Glenvue Rosalie Fond Hope en 1955), la Ferme Jacobs Inc., à Cap-Santé (Québec) (Jacobs Gold Liann en 2016 et Jacobs Windbrook Aimo en 2018), et Dean Craswell de la ferme Idee Holsteins, à Hunter River (Î.-P.-É.) (Idee Lustre en 2002 et Idee Windbrook Lynzi en 2019).

## CHAMPIONNES ET CHAMPIONS D'EXPOSITION HOLSTEIN



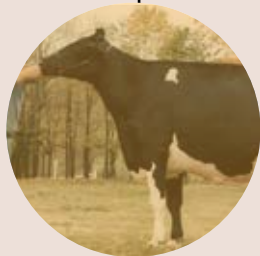
### ÉLEVEURS DE CHAMPIONNES

À 3 reprises, le même exposant a élevé à la fois la Grande Championne et la Grande Championne de réserve la même année : Mont Victoria en 1935 (Montvic Rag Apple Bonheur et Montvic Championn Abbekerk), Agro Bros. en 1969 (Agro Acres Marquis Patsy et Agro Acres Marquis Xmas Pansy) et la Ferme Jacobs en 2018 (Jacobs Windbrook Aimo et Jacobs Lauthority Loana).



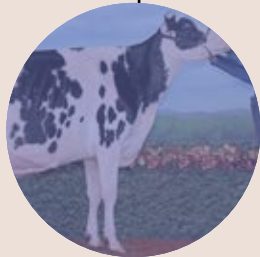
### CONTINENTAL SCARLET RED - GRANDE CHAMPIONNE 1982

Deux Holstein R&B ont été nommées Grande Championne au jugement de la Royal : Continental Scarlet-Red en 1982 ainsi que Blondin Rd Unstopabull Maple en 2022.



### DUPASQUIER STARB WINNIE

Dupasquier Starb Winnie et sa fille, Dupasquier Blac Winne ET, d'Oscar Dupasquier à Guelph (Ontario), forment le seul couple mère-fille à avoir remporté les titres de Grande Championne et de Championne junior la même année à la Royale (1991).



### IDEE WINDBROOK LYNZI, GRANDE CHAMPIONNE 2019

Trois Grandes Championnes de la Royale, soit Idee Lustre (2002), Winterbay Goldwyn Lotto (2010) et Idee Windbrook Lynzi (2019), proviennent des lignées maternelles de Ravenswell Lydia et de Spring Farm. Avec 2 autres Grandes Championnes, Sally Francy (1929) et Eastside Lewisdale Gold Missy (2011), elles ont toutes été élevées dans la petite province de l'Île-du-Prince-Édouard.

## TAUREAUX



### AGRO ACRES MARQUIS XMAS PANSY ET MARQUIS PATSY, 1969

La catégorie des taureaux adultes a été présentée pour la dernière fois à la Royale en 1974. Entre 1975 et 1987, seuls des mâles d'un an et des veaux ont été présentés, et le jugement de taureaux a été aboli en 1988.



### ROCKWOOD ROCKET TONE

Il est arrivé à 3 reprises que le même taureau ait engendré les Grands Champions mâle et femelle la même année à l'exposition Holstein. Ces taureaux sont Houckholme Sovereign Sky Rocket en 1952 (Rockwood Beulah Pal Rockette et Rockwood Rocket Tone), Roybrook Telstar en 1972 (Green Elms Echo Christina et Briarwood Chieftain) et Round Oak Rag Apple Elevation en 1981 (Northcroft Ella Elevation et Hanover Hill Ansil).



### MONTVIC RAG APPLE BONHEUR - 3 FOIS GRANDE CHAMPIONNE

Jusqu'en 1978, la Royale comprenait une catégorie « progéniture du père ». A.B.C. Reflection Sovereign a engendré le plus grand nombre de lauréats, soit 7, et Montvic Rag Apple Marksman en a engendré 6. D'autres taureaux ont produit plusieurs sujets qui se sont classés en première place, notamment Johanna Rag Apple Pabst, Rosafe Citation R et Romandale Reflection Marquis.



### PREMIER TAUREAU

C'est en 1979 qu'ont commencé les calculs visant à désigner le « Premier » taureau au classement général de l'exposition senior. Braedale Goldwyn s'est classé « Premier » un nombre record de 8 fois, Quality Ultimate, 6 fois, et Hanoverhill Starbuck et Lystel Leduc, 5 fois chacun. Lors du jugement junior, un taureau a été déclaré « Premier » pour la première fois à partir de 1995. Braedale Goldwyn a été désigné Premier taureau junior 8 fois, suivi de Boulet Charles, qui l'a été 5 fois.

## BANNIÈRES

### PREMIER ÉLEVEUR

Le préfixe Romandale, de Romandale Farms, a remporté la bannière Premier éleveur un nombre record de 13 fois. Vient ensuite le préfixe Jacobs, qui a reçu la bannière 9 fois, suivi de Glenafton, Rosafe, Hanover Hill et Dupasquier, 6 fois, et de Quality et Belfontaine, 4 fois. Romandale Farms et Oak Ridges Farms ont reçu la bannière Premier exposant un nombre record de 9 fois. Hanover Hill Holsteins a 7 bannières, alors que le Dr Hector Astengo de Rosafe Farms, James A. Walker & Sons de Walkerbrae Farms, et Simon Lalonde et Pierre Boulet, de l'Alliance Blondin-Pierstein, en ont tous 5. Pierre Boulet a par la suite décroché la bannière Premier exposant 3 fois encore à lui seul et la Ferme Blondin l'a obtenue 2 autres fois.

### PREMIER ÉLEVEUR JUNIOR

Les reconnaissances du Premier éleveur junior et du Premier exposant junior ont été instaurées en 2005. Kingsway Farms, de Hastings (Ontario), est en tête avec 6 bannières de Premier éleveur junior, tandis que la Ferme Jean-Paul Petitclerc & Fils, de Saint-Basile (Québec), a 6 bannières de Premier exposant junior.



## JUGES

### AXEL HANSEN

**Axel Hansen, de St. Paul (Minnesota), est la seule personne à avoir jugé l'exposition Holstein de la Royale à 4 reprises (1927, 1930, 1931, 1932).**

Cinq hommes l'ont jugée 3 fois : James Rettie, Paul Misner, le professeur George Raithby, J.D. (Durno) Innes et Wm. K. Hepburn Jr. Dix autres hommes ont jugé cette exposition 2 fois.

### HARDY SHORE SR. ET R.H. "BOB" SHORE

**Deux familles ont eu un père et son fils comme juges à l'exposition Holstein : Hardy Shore Sr. (1962) et son fils R.H. « Bob » Shore (1973),** ainsi que J.M. Fraser (1959 et 1969) et son fils R. Jack Fraser (1996). Trois frères de la famille Innes ont jugé l'exposition Holstein : Durno (1952, 1953, 1960), Sandy (1963) et Gordon (1977). En 2017, Pierre Boulet, juge officiel, et Mélanie Boulet, juge associée, sont devenus le premier duo frère et sœur à juger l'exposition. Mélanie est aussi la première femme à avoir compté parmi les juges associés ou officiels Holstein de la Royale.

### RAISONS DU JUGE

**Avant 1974, les juges de la Royale annonçaient rarement les motifs de leurs décisions de placement au public.** Les motifs n'étaient communiqués qu'aux journalistes, qui prenaient place dans une section réservée près de l'arène.

## EXPOSITION ROUGE ET BLANC



### PARILE KITE ALICIA

**La première fois qu'une exposition nationale Holstein Rouge et blanc s'est déroulée à l'occasion de la Royale fut en 2007.** À partir de cette année-là et jusqu'en 2013, les bovins du Rouge et blanc n'ont plus été admis au jugement Noir et blanc de la Royale. Cependant, cette règle ayant été contestée, une vache R&B a été présentée à l'exposition N&B en 2014. En 2015, les R&B étaient admises à l'une ou l'autre exposition, mais depuis 2016, elles doivent participer d'abord au jugement R&B pour pouvoir être présentées à l'exposition N&B.



### BLONDIN REDMAN SEISME

**Deux vaches ont été Grandes Championnes 3 fois à l'exposition Rouge et blanc : Blondin Redman Seisme (2010, 2011, 2012) et Meadow Green Absolute Fanny (2016, 2017, 2019).** Elmbriage FM Loveable Red s'est classée Grande Championne en 2008 et en 2009, et sa fille Elmbriage Lookout Lady In Red a remporté le même titre en 2013. Trois générations de Loveable ont été les lauréates de leur classe en 2013. Trois différentes championnes R&B portaient le préfixe Blondin.



### FERME ROLANDALE

**La ferme Rolandale (Jolibois) de Saint-Flavient (Québec) s'est méritée un nombre record de 6 bannières de Premier éleveur R&B et est en tête de liste pour le plus grand nombre de bannières de Premier exposants avec 5 titres.** Rolandale a obtenu la majeure partie de ses points grâce à des membres de la famille de Dala-Star RL Feather-Red-ET.

KHW Kite Advent-Red a été déclaré Premier taureau de l'exposition R&B à 5 reprises.

## AUTRES CLASSES ET RECONNAISSANCES

### CHAMPIONNAT SUPRÊME

Une Championne suprême a été élue pour la première fois en 2000 à la Royale en l'honneur du nouveau millénaire. Cette reconnaissance s'est révélée si populaire qu'elle continue d'être décernée depuis. Quality B C Frantisco, de Quality Holsteins à Vaughan (Ontario), et Thrulane James Rose, de Pierre Boulet à Montmagny (Québec), ont remporté ce titre 2 fois. Le titre de Championne suprême junior a été décerné pour la première fois en 2017.

### CLASSE DE TROUPEAU D'ÉLEVEUR

La classe Troupeau d'éleveur exigeait à l'origine 4 animaux nés à la ferme, mais ce nombre a été réduit à 3 en 1996. La Ferme Jacobs a remporté cette classe 10 fois lors du jugement national Holstein. Trois fermes, Spring Farms, Romandale ainsi que Quality, l'ont remporté à 9 reprises. Une classe de Troupeau d'éleveur junior a été instaurée en 2005 et Kingsway l'a remporté 6 fois.

### CLASSIFICATION HAYS

L'adoption de la « classification Hays » en 1965 a eu un fort impact sur toutes les expositions, y compris la Royale, car elle a radicalement réduit le nombre de classes et limité le nombre d'animaux participants par exposant. On continue d'apporter des modifications au programme d'exposition afin de tenir compte des tendances changeantes relativement aux races.

### 1 AN SENIOR EN LAIT

Mawacres Warden Patricia a été la première vache un an senior « en lait » à devenir Championne junior à la Royale en 1985. Une classe distincte pour les vaches d'un an en lait a été créée en 1992, alors que la classe un an senior a été abolie en 2015.

### CHAMPIONNAT PROPRIÉTÉ-ÉLEVÉE

Une Championne dans la classe propriété-élevée est choisie aux expositions Holstein et Rouge et blanc depuis 2015.

### LA COMPÉTITION DE PRÉSENTATION LAWARA

Entre 1953 et 1989, un concours de présentation Lawara était organisé pour les jeunes dans le cadre de jugement Holstein. Il a été remplacé en 1990 par le concours de présentation de la Coupe du président de Holstein Canada jusqu'en 2010, après quoi cette reconnaissance a été intégrée à la 4-H Canadian Dairy Classic.

### PRIX CURTIS CLARK

Le prix Curtis Clark, en l'honneur de Curtis Clark d'Acme Holsteins, Carstairs, AB, est décerné à la Royale depuis 1988.



## ENCORE UN PEU D'HISTOIRE

### LA PREMIÈRE EXPOSITION HOLSTIEN À LA ROYALE

La toute première exposition Holstein présentée lors de la Royale réunissait 263 animaux en 1922. Le nombre d'animaux Holstein présentés a dépassé 300 à 36 reprises. En 2002, le jugement Holstein a établi un nouveau record avec 429 têtes présentées. Entre 2003 et 2007, aucun bovin de provenance américaine n'a participé à la Royale en raison des mesures de restriction prises à la frontière contre l'encéphalopathie spongiforme bovine (ESB).

### UN TRAIN ROYAL

Jusque vers la fin des années 60, les bovins venus de l'Ouest et de l'Est du Canada se rendaient à la Royale en « train ». L'importance de la Royale en tant que « marché » pour la génétique canadienne a amené le gouvernement de l'Alberta à financer un « train royal » de 6 à 10 wagons couverts transportant des bovins laitiers et d'emboche jusqu'à la Royale entre les années 30 et 50. Le gouvernement doublait aussi le montant des bourses remportées par les exposants albertains. Strathmore Wayne Sylvia, élue Grande Championne en 1933, était originaire de Strathmore Farm, qui appartenait au Chemin de fer Canadien Pacifique en Alberta. Le train a fini par céder la place à la semi-remorque pour le transport des animaux. En 1981, Continental Scarlet-Red, de Continental Holsteins, Leduc, AB., a voyagé en avion pour se rendre à la Royale, comme l'ont fait Rainyridge Tony Beauty et deux compagnes de la ferme Stanhope-Wedgwood de Victoria et de Cobble Hill (C.-B.) en 1999.

### L'ÉTHIQUE À L'EXPOSITION

Les mesures visant à faire respecter l'éthique aux expositions ont commencé vers le milieu des années 90 et l'échographie des pis est pratique courante depuis 2000.

### LA ROYALE, UN ÉVÉNEMENT INTERNATIONAL

En 2008, la Royale a ajouté des effets sons et lumières lors du Grand championnat Holstein et a diffusé l'exposition sur Internet pour la première fois. La diffusion vidéo en continu en direct permet maintenant aux téléspectateurs du monde entier de regarder l'exposition à la maison.

La Foire royale d'hiver de l'agriculture... une histoire qu'on porte dans notre cœur!

### LA ROYALE 2022

Cette année, Blondin Rd Unstopabull Maple est entrée dans l'histoire lorsqu'elle est devenue la première vache à être grande championne de l'exposition nationale Holstein R&B et de l'exposition nationale Holstein à la Royal Agricultural Winter Fair. Propriété de R&F Livestock Inc., Cudworth, SK, Kevin Doeberiner & Lindsay Bowen, West Salem, OH, et William Schilling, Decatur, MI, elle a également été nommée Championne Suprême de la Royale. 3 championnats en 3 jours! Toutes nos félicitations!

